

ジェイティービー共済組合の皆様へ

# Jスクエア団体傷害保険のご案内

※Jスクエア団体傷害保険はジェイティービー共済組合の団体総合生活保険のペットネームです。

「まさか」のことは突然起こる！家計にやさしく、万ーに備える

リスクに備える充実の補償で  
組合員の皆様やご家族の生活をお守りします！

最大  
約 **48%**  
割引\*1

男性、女性ともに、  
おおよそ2人に1人が、  
一生のうちのがんと診断される！\*2



新発売

がんのリスクに備える

**がん補償**

約8分に1件、  
自転車事故が発生！\*3



他人への賠償責任に備える

**個人賠償責任**

約87秒に1人が、  
交通事故により負傷！\*4



ケガに備える

**傷害補償**

他にも、“もしも”に備えて様々な補償をご用意しています。

※補償ラインナップは目次をご参照ください。

保険期間

2024年 1月1日 午後4時から  
2025年 1月1日 午後4時まで

募集期間

2023年 9月15日 から  
2023年 11月15日 まで

お問い合わせはこちらまで

代理店

東京海上日動あんしんコンサルティング株式会社 JTB営業部

■北海道・東北・関東・新潟・山梨にお住まいのお客様

TEL: **0120-981-756**

受付時間 平日 午前9時30分～午後5時

■北陸・愛知・三重・岐阜・静岡・長野にお住まいのお客様

TEL: **0120-314-222**

受付時間 平日 午前9時30分～午後5時

■関西・中国四国にお住まいのお客様

TEL: **0120-860-283**

受付時間 平日 午前9時30分～午後5時

■九州・沖縄にお住まいのお客様

TEL: **0120-721-888**

受付時間 平日 午前9時30分～午後5時

スマホの方は  
こちらから



【二次元コード利用期間】

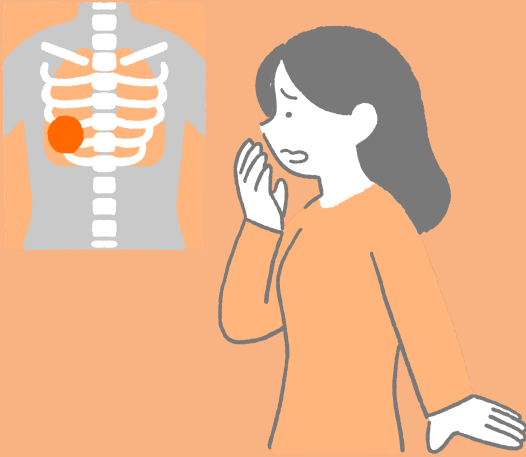
2023年9月15日から2023年11月15日まで

\*1 割引の詳細は「Jスクエア団体傷害保険の特徴」をご確認ください。  
\*2 出典：(公財)がん研究振興財団「がんの統計2021」累積がん罹患・死亡リスク(2017年罹患・死亡データに基づく)  
\*3 出典：警察庁「自転車関連交通事故の状況」をもとに東京海上日動にて作成  
\*4 警察庁交通局「令和3年中の交通事故の発生状況」をもとに東京海上日動にて作成

# こんなもしもの出費に、備えていますか？

## がん 補償

### がんのリスクに備える



がんと診断されて治療のために入院した…

【医療費・自己負担額の例】（胃がんで15日間入院したケース）\*1

医療費の自己負担額	176,620円
差額ベッド代他	133,000円

合計 約 **30.9**万円

がん診断保険金があれば、あらゆる費用に活用できます！

【保険金お支払い事例】 **がんと診断された場合**

<がん診断保険金> **100**万円 がん診断保険金  
100万円プラン

30歳(男女共通)の場合

保険料は月々 **340**円  
※G2タイプ(組合員)の場合

\*1 出典：(公財)生命保険文化センター「医療保障ガイド」(2022年10月改訂版)をもとに東京海上日動にて作成  
※70歳未満、月給27万円以上51.5万円未満の給与所得者の例。医療費の自己負担額は高額療養費制度を利用した場合(実際の自己負担額は個別のケースにより異なります。公的医療保険については「公的医療保険とは」をご参照ください。)  
※ご加入タイプや診断・治療内容により、上記のがん診断保険金以外の保険金もお支払いの対象となる場合があります。

## 個人賠償責任

### 加害者になった場合に備える



自転車を運転中に歩行者と接触してケガをさせた…

<高額賠償事例> **9,521**万円  
加害者への支払い命令 \*1

もしも加害者になってしまった場合に備えられます！

他にもこんなリスクが！

子どもが店の  
商品を壊して  
しまった

飼い犬が  
他人にかみつき  
ケガをさせた

等

年齢一律/男女共通

保険料は月々 **110**円  
※KBタイプ(組合員)の場合

\*1 神戸地方裁判所、2013年7月4日判決事例

# 家計にやさしい**団体保険**で、しっかり備えを！

## 傷害補償 ケガへの 備え



事故に注意していても…

交通事故によるケガの事故率

1,000人あたり 約 **2.4**人<sup>\*1</sup>

入院・通院などへの資金準備があると安心です！

【保険金お支払い事例】

交通事故で20日間入院、60日間通院

KS1タイプ(組合員)の場合

〈受取保険金額〉

**14**万円

入院保険金日額 2,800円

通院保険金日額 1,400円

年齢一律/男女共通

保険料は月々 **180**円

上記は、東京海上日動が作成した架空の事故例であり、過去に実際に発生したものではありません。

\*1 出典：警察庁交通局「令和3年中の交通事故の発生状況」総務省統計局「人口推計」(令和3年)をもとに東京海上日動にて作成

## Jスクエア団体傷害保険の特徴

### ■ 最大約 48%割引が適用されて保険料が割安！

団体割引：30%適用\*1、損害率による割引：25%適用\*2

※適用される割引率は、基本補償によって異なります。詳細は「補償ラインナップ(基本補償)」の各ページをご確認ください。

### ■ ご加入手続きが簡単！

ご加入時の医師の診査は不要\*3、保険料の払込みは給与引去り、退職後は便利な口座振

### ■ 自動セットの充実したサービス！ \*4

メディカルアシストやデイリーサポート、介護アシスト等、健康・暮らしのサービスが自動セット

### ■ ご家族も加入できる！ \*5

\*1 保険の対象となる方ご本人の人数の増加により、今年度の団体割引率が増加しています。

\*2 損害率の改善により、今年度の損害率による割引率が増加しています。

\*3 がん補償にご加入の場合は加入依頼書等の質問事項(健康状態告知)にお答えいただくことでご加入いただけます。告知いただいた内容によっては、ご加入をお断りすることがあります。

\*4 自動セットのサービス詳細は「サービスのご案内」をご参照ください。

\*5 詳細は「保険の対象となる方(被保険者)について」をご参照ください。

その他にも安心できる各種補償をご用意しています。  
ご家族のみなさまとご相談のうえ、ご加入をご検討ください。

お手続きは裏表紙を、詳しくは次ページ以降をご確認ください。



公的医療保険って？

病気やケガのリスクに備えるための手段である保険には、大きく分けて公的医療保険と民間保険があります。

## [医療費の一部負担(自己負担)の割合について]

健康保険、国民健康保険、後期高齢者医療制度とは、病気やケガをしたときに医療費の一部が軽減される制度です。医療保険行為を受けた医療機関で保険証を提示すると、医療費の自己負担額が原則1～3割になります。

	一般・低所得者	一定以上所得者	現役並み所得者
75歳	1割負担	2割負担	3割負担
70歳	2割負担		
6歳 (義務教育就学前)	3割負担		
	2割負担(自治体により異なる)		

【出典】厚生労働省のホームページ等をもとに当社作成

※2022年12月時点の内容(当社調べ)を記載しています。詳細はご加入の各公的医療保険の窓口等にお問い合わせください。

## [高額療養費制度について]

医療機関等の窓口で支払う医療費が1か月(1日から末日まで)で上限額を超えた場合に、年齢や所得に応じて超過された部分が払い戻される制度です。

### 70歳未満の場合の上限額

所得区分	ひと月の上限額 (世帯ごと)	4回目からの 上限額*1
① 年収約1,160万円以上	252,600円+ (総医療費-842,000円)×1%	140,100円
② 年収約770万円～ 約1,160万円	167,400円+ (総医療費-558,000円)×1%	93,000円
③ 年収約370万円～ 約770万円	80,100円+ (総医療費-267,000円)×1%	44,400円
④ 年収約370万円以下	57,600円	44,400円
⑤ 住民税非課税者	35,400円	24,600円

【出典】厚生労働省のホームページ等をもとに当社作成

\*1 過去12か月以内に3回以上限度額に達した場合は、4回目から「多数回」該当となり、自己負担限度額が下がります。

※2022年12月時点の内容(当社調べ)を記載しています。詳細はご加入の各公的医療保険の窓口等にお問い合わせください。



公的医療保険はあるけれど・・・

公的医療保険を活用しても自己負担は発生し、療養期間が長引くことで負担も大きくなります。また、**差額ベッド代**や**先進医療の技術料**等、公的医療保険が適用されない費用もあります。

だから

公的医療保険の不足分に対する備えとして、「傷害補償」「がん補償」へのご加入をご検討ください。

## Jスクエア団体傷害保険読替表

組合員の皆様

商品名	プラン	現行制度保険料 (月払)	新制度保険料 (月払)	新制度補償組み合わせ				
				傷害補償	個人賠償責任	携行品	ホールインワン・アルパトロス	救援者費用
青年アクティブ*	A	500円	420円	S1	KB	K1		KY
	B	750円	590円	S3	KB	K2		KY
	C	1,000円	790円	S5	KB	K2		KY
	D	540円	490円	S2	KB	K1		KY
	E	830円	710円	S4	KB	K2		KY
	F	1,100円	920円	S6	KB	K2		KY
普通傷害	G	500円	370円	S7				
	H	580円	460円	S8				
総合傷害	I	350円	380円	S9				
	J	460円	540円	S10				
交通傷害	K	250円	180円	KS1				
	L	330円	290円	KS2				
ゴルフアー	A	320円	210円	GS1	GKB	GK	GH1	
	B	580円	360円	GS2	GKB	GK	GH2	
	VIP	1,010円	630円	GS3	GKB	GK	GH3	
自転車	J1	3,040円 (年払)	200円	J1	JKB			
	J2	4,790円 (年払)	310円	J2	JKB			
	K	1,880円 (年払)	120円		JKB			

\* JTB団体損害保険にありましたキャンセル費用については、新制度では同等の補償がございません。

組合員の皆様 ども傷害補償\*1

商品名	プラン	現行制度保険料	新制度保険料	新プラン名
ども総合	M	2,200円	1,520円	M
	N	1,700円	1,220円	N
	O	1,300円	920円	O
	P	900円	640円	P
	Q	2,490円	1,800円	Q
	R	2,020円	1,500円	R
	S	1,650円	1,200円	S
	T	1,270円	920円	T

\*1 JTB団体損害保険にありました被害事故補償については、新制度では同等の補償がございません。

退会者（退職者）の皆様

商品名	プラン	現行制度保険料	新制度保険料	新制度補償組み合わせ				
				傷害補償	個人賠償責任	携行品	ホールインワン・アルパトロス	救援者費用
青年アクティブ	A	5,580円	4,590円	RS1	RKB	RK1		RKY
	B	8,300円	6,590円	RS3	RKB	RK2		RKY
	C	10,980円	8,560円	RS5	RKB	RK2		RKY
	D	5,980円	5,220円	RS2	RKB	RK1		RKY
	E	9,250円	7,770円	RS4	RKB	RK2		RKY
	F	12,080円	10,020円	RS6	RKB	RK2		RKY
普通傷害	G	5,470円	4,000円	RS7				
	H	6,400円	5,140円	RS8				
ゴルフアー	A	320円 (月払)	2,050円	RGS1	RGKB	RGK	RGH1	
	B	580円 (月払)	3,780円	RGS2	RGKB	RGK	RGH2	
	VIP	1,010円 (月払)	6,750円	RGS3	RGKB	RGK	RGH3	
自転車	J1	3,040円	2,130円	RJ1	RJKB			
	J2	4,790円	3,370円	RJ2	RJKB			
	K	1,880円	1,310円		RJKB			

# 目次

- 保険の対象となる方(被保険者)について
- 補償ラインナップ(基本補償)

## からだに関する補償



**傷害補償**(ケガへの備え)



**がん補償**(がんのリスクへの備え)

## 賠償・財産・費用に関する補償

### 【賠償責任に関する補償】



**個人賠償責任**(他人への賠償責任への備え)

### 【財産に関する補償】



**携行品**(身の回り品への備え)

### 【費用に関する補償】



**ホールインワン・アルバイトロス費用**



**救援者費用等**(事故時の救援活動費用への備え)

## お子様に関する補償



**こども傷害補償**(ケガへの備え)



**個人賠償責任**(他人への賠償責任への備え)



**借家人賠償責任**(下宿先での事故への備え)



**携行品**(身の回り品への備え)



**住宅内生活用動産**(下宿の家財への備え)

- サービスのご案内
- 告知の大切さに関するご案内
- 団体総合生活保険 補償の概要等
- 重要事項説明書
- ご加入内容確認事項(意向確認事項)
- お申込み方法

# 保険の対象となる方(被保険者)について ～からだに関する補償、賠償・財産・費用に関する補償～

## 1. 「保険の対象となる方(被保険者)ご本人\*1」としてご加入いただける方

① ジェイティービー共済組合の組合員および退会者(退職者)	
② ①の方のご家族	配偶者、お子様、ご両親、ご兄弟
	①の方と同居されているご親族・使用人の方

※保険の対象となる方(被保険者)ご本人\*1について年齢\*2等の加入条件がある補償があります。詳細は「補償ラインナップ(基本補償)」の各ページをご確認ください。

\*1 加入依頼書等に「保険の対象となる方(被保険者)ご本人」として記載された方をいいます。

\*2 団体契約の始期日時点の年齢をいいます。

## 2. 保険の対象となる方(被保険者)の範囲

保険の対象となる方(被保険者)の範囲は、基本補償ごとの「型」により以下のとおりとなります。

※基本補償により、選択可能な「型」が異なります。「補償ラインナップ(基本補償)」の各ページをご確認ください。

### ■ 傷害補償、賠償・財産・費用に関する補償

	本人型	家族型
① ご本人*1	○	○
② ご本人*1の配偶者	—	○
③ ご本人*1またはその配偶者の同居のご親族	—	○
④ ご本人*1またはその配偶者の別居の未婚のお子様	—	○

※保険の対象となる方の続柄は、傷害または損害の原因となった事故発生時におけるものをいいます。

※個人賠償責任において、ご本人\*1が未成年者または保険の対象となる方が責任無能力者である場合は、未成年者または責任無能力者の親権者およびその他の法定の監督義務者等も保険の対象となる方に含まれます(未成年者または責任無能力者に関する事故に限ります。)

\*1 加入依頼書等に「保険の対象となる方(被保険者)ご本人」として記載された方をいいます。

### ■ がん補償

	本人型
① ご本人*1	○
② ご本人*1の配偶者	—
③ ご本人*1のお子様	—

\*1 加入依頼書等に「保険の対象となる方(被保険者)ご本人」として記載された方をいいます。

#### 【「保険の対象となる方(被保険者)について」における用語の解説】

(1) 配偶者：婚姻の届出をしていないが事実上婚姻関係と同様の事情にある方および戸籍上の性別が同一であるが婚姻関係と異なる程度の実質を備える状態にある方を含まれます(以下の要件をすべて満たすことが書面等により確認できる場合に限り。婚約とは異なります。)

①婚姻意思\*1を有すること ②同居により夫婦同様の共同生活を送っていること

(2) 親族：6親等以内の血族または3親等以内の姻族をいいます(配偶者を含みません。)

(3) 未婚：これまでに婚姻歴がないことをいいます。

\*1 戸籍上の性別が同一の場合は夫婦同様の関係を将来にわたり継続する意思をいいます。

# 保険の対象となる方(被保険者)について

## ～お子様に関する補償～

### 【「保険の対象となる方(被保険者)ご本人\*1」としてご加入いただける方】

「保険の対象となる方(被保険者)ご本人\*1」としてご加入できる方は、ジェイティービー共済組合員のお子様となります。

※ただし、保険期間の終了時点で「満23歳未満の方」または「満23歳以上で学校\*2に在籍している方\*3」に限ります。

\*1 加入依頼書等に「保険の対象となる方(被保険者)ご本人」として記載された方をいいます。

\*2 学校教育法に定める次の①～④の学校または外国大学日本校をいいます。

①高等学校(高等専門学校を含みます。) ②大学(大学院および短期大学を含みます。) ③特別支援学校の高等部 ④専修学校および各種学校\*4

\*3 入学・入園手続きを終えた方を含みます。

\*4 専修学校および各種学校については、教育基本法に定める義務教育を終了している方または留学生に限ります。

### 【保険の対象となる方(被保険者)の範囲】

それぞれの基本補償について、保険の対象となる方(被保険者)は、以下のとおりです。

	子ども傷害補償、借家人賠償責任、携行品、生活用動産	個人賠償責任*2
	本人型	家族型
ご本人*1	○	○
ご本人*1の配偶者	—	○
ご本人*1またはその配偶者の同居のご親族	—	○*3
ご本人*1またはその配偶者の別居の未婚のお子様	—	○*4

※保険の対象となる方の続柄は、損害の原因となった事故発生時におけるものをいいます。

※個人賠償責任については、ご本人\*1の親権者、その他の法定の監督義務者および代理監督義務者も保険の対象となる方に含まれます(代理監督義務者については、ご本人\*1に関する事故に限ります。)

※借家人賠償責任については、ご本人\*1が、未成年者または責任無能力者である場合は、ご本人\*1の親権者、その他の法定の監督義務者および代理監督義務者(ご本人\*1の配偶者または親族に限ります。)も保険の対象となる方に含まれます(ご本人\*1に関する事故に限ります。)

\*1 加入依頼書等に「保険の対象となる方(被保険者)ご本人」として記載された方をいいます。

\*2 個人賠償責任について、ご本人\*1以外の上表の保険の対象となる方が責任無能力者である場合は、責任無能力者の親権者、その他の法定の監督義務者および代理監督義務者(責任無能力者の配偶者または親族に限ります。)も保険の対象となる方に含まれます(責任無能力者に関する事故に限ります。)

\*3 個人賠償責任については、ご本人\*1の親権者の同居のご親族も保険の対象となる方に含まれます。

\*4 個人賠償責任については、ご本人\*1の親権者の別居の未婚のお子様も保険の対象となる方に含まれます。



育英費用については、あらかじめ扶養者を指定し、扶養者のお名前を加入依頼書等の「被保険者の扶養者」欄に記入してください。

原則として、扶養者として指定できるのは、保険の対象となる方の親権者であり(保険の対象となる方が成年に達した場合を除きます。)、かつ、保険の対象となる方の生活費および学業費用の全部または一部を継続的に負担して、保険の対象となる方の生計を主に支えている方とします。

#### 【「保険の対象となる方(被保険者)について」における用語の解説】

(1)配偶者：婚姻の届出をしていないが事実上婚姻関係と同様の事情にある方および戸籍上の性別が同一であるが婚姻関係と異なる程度の実質を備える状態にある方を含みます(以下の要件をすべて満たすことが書面等により確認できる場合に限ります。婚約とは異なります。)

①婚姻意思\*1を有すること ②同居により夫婦同様の共同生活を送っていること

(2)親族：6親等以内の血族または3親等以内の姻族をいいます(配偶者を含みません。)

(3)未婚：これまでに婚姻歴がないことをいいます。

\*1 戸籍上の性別が同一の場合は夫婦同様の関係を将来にわたり継続する意思をいいます。



## ご注意

このページには主なリスクや保険金の内容を記載しています。これ以外の補償の対象となるリスクや保険金、各補償の詳細、保険金をお支払いする主な場合・お支払いしない主な場合については、「補償の概要等」のページをお読みください。なお、ご加入いただくタイプによって補償の対象となるリスクと保険金が異なりますのでご注意ください。

## 傷害補償(ケガへの備え)

国内外での「日常の様々なケガ」への備えに、  
3つの補償プランをご用意しました！

### こんな時はおまかせください

※「保険の対象となる方ご本人」お1人につき、下記プランいずれかから1タイプをお選びください。

### 日常生活全般プラン



スポーツ中にケガ



家庭内でケガ



旅行中にケガ

…等

**[天災危険補償特約] <追加補償>**

地震・噴火またはこれらによる津波でケガ

### 交通事故等限定プラン

[交通事故傷害危険のみ補償特約セット]



交通事故でケガ



自転車ケガ



駅構内でケガ

…等

※ご退職者の方はご加入できません。

### ゴルフ中等限定プラン

[ゴルフ中の傷害危険のみ補償特約セット]



ゴルフ場や練習場で  
スイングした拍子に  
転んでケガ

…等

# 保険金額・保険料表(1口あたり)

保険期間：1年間

団体割引：30%、損害率による割引：2.5%

## ■組合員の皆様

プラン	日常生活全般プラン										
	本人型										
タイプ名	S1タイプ	S2タイプ	S3タイプ	S4タイプ	S5タイプ	S6タイプ	S7タイプ	S8タイプ	S9タイプ	S10タイプ	
職種級別*1	A	A	A	A	A	A	A	A	A	A	
加入限度口数	5口	5口	5口	5口	5口	5口	5口	5口	5口	5口	
天災危険補償特約	-	○	-	○	-	○	-	○	-	○	
交通事故傷害危険のみ補償特約	-	-	-	-	-	-	-	-	-	-	
ゴルフ中の傷害危険のみ補償特約	-	-	-	-	-	-	-	-	-	-	
ご本人	死亡・後遺障害保険金額	110万円	130万円	170万円	210万円	250万円	280万円	150万円	180万円	240万円	330万円
	入院保険金日額*2(1日あたり)	1,300円	1,300円	2,100円	2,100円	2,900円	2,900円	2,000円	2,000円	2,000円	2,000円
	通院保険金日額(1日あたり)	800円	800円	1,300円	1,300円	1,900円	1,900円	1,100円	1,100円	800円	800円
保険料(月払)	260円	330円	410円	530円	610円	740円	370円	460円	380円	540円	

プラン	交通事故等限定プラン				ゴルフ中等限定プラン			
	本人型			家族型	本人型			
タイプ名	KS1タイプ	KS2タイプ	J1タイプ	J2タイプ	GS1タイプ	GS2タイプ	GS3タイプ	
職種級別*1	-	-	-	-	-	-	-	
加入限度口数	2口	1口	1口	1口	1口	1口	1口	
天災危険補償特約	-	○	-	-	-	-	-	
交通事故傷害危険のみ補償特約	○	○	○	○	-	-	-	
ゴルフ中の傷害危険のみ補償特約	-	-	-	-	○	○	○	
ご本人	死亡・後遺障害保険金額	270万円	290万円	100万円	100万円	200万円	200万円	550万円
	入院保険金日額*2(1日あたり)	2,800円	2,800円	1,500円	1,500円	2,500円	2,500円	5,000円
	通院保険金日額(1日あたり)	1,400円	1,400円	500円	500円	1,300円	1,200円	1,900円
配偶者	死亡・後遺障害保険金額	-	-	-	100万円	-	-	-
	入院保険金日額*2(1日あたり)	-	-	-	1,500円	-	-	-
	通院保険金日額(1日あたり)	-	-	-	500円	-	-	-
ご親族	死亡・後遺障害保険金額	-	-	-	100万円	-	-	-
	入院保険金日額*2(1日あたり)	-	-	-	1,500円	-	-	-
	通院保険金日額(1日あたり)	-	-	-	500円	-	-	-
保険料(月払)	180円	290円	80円	190円	30円	30円	30円	

※損害率による割引は、天災危険補償特約には適用されません。

※各タイプにつき、「金額」または「○」の記載がある特約はセットしており、「-」の記載がある特約はセットしておりません。

\*1 「日常生活全般プラン」の保険料は、保険の対象となる方ご本人の職種級別によって異なります。表示の保険料は職種級別A(事務従事者、学生、家事従事者等、職種級別B以外)の方を対象としたものです。職種級別B(自動車運転者、建設作業員、農林業作業員、漁業作業員、採鉱・採石作業員、木・竹・草・つる製品製造業者)の方は、《お問い合わせ先》までご連絡ください。

\*2 手術保険金のお支払い額は、入院保険金日額の10倍(入院中の手術)または5倍(入院中以外の手術)となります。傷の処置や抜歯等お支払いの対象外の手術があります。

# 保険金額・保険料表

## ■退会者(退職者)の皆様

保険期間：1年間

団体割引：30%、損害率による割引：25%

※ご加入口数は1口のみです。

プラン		日常生活全般プラン							交通事故等限定プラン		
型		本人型							本人型	家族型	
タイプ名		RS1 タイプ	RS2 タイプ	RS3 タイプ	RS4 タイプ	RS5 タイプ	RS6 タイプ	RS7 タイプ	RS8 タイプ	RJ1 タイプ	RJ2 タイプ
職種級別*1		A	A	A	A	A	A	A	A	-	-
天災危険補償特約		-	○	-	○	-	○	-	○	-	-
交通事故傷害危険のみ補償特約		-	-	-	-	-	-	-	-	○	○
ゴルフ中の傷害危険のみ補償特約		-	-	-	-	-	-	-	-	-	-
ご本人	死亡・後遺障害保険金額	125万円	136万円	183万円	220万円	259万円	289万円	182万円	221万円	100万円	100万円
	入院保険金日額*2(1日あたり)	1,200円	1,200円	2,200円	2,200円	2,900円	2,900円	1,900円	1,900円	1,500円	1,500円
	通院保険金日額(1日あたり)	800円	800円	1,300円	1,300円	1,900円	1,900円	1,000円	1,000円	500円	500円
配偶者	死亡・後遺障害保険金額	-	-	-	-	-	-	-	-	-	100万円
	入院保険金日額*2(1日あたり)	-	-	-	-	-	-	-	-	-	1,500円
	通院保険金日額(1日あたり)	-	-	-	-	-	-	-	-	-	500円
ご親族	死亡・後遺障害保険金額	-	-	-	-	-	-	-	-	-	100万円
	入院保険金日額*2(1日あたり)	-	-	-	-	-	-	-	-	-	1,500円
	通院保険金日額(1日あたり)	-	-	-	-	-	-	-	-	-	500円
保険料(一時払)		2,920円	3,550円	4,700円	5,880円	6,670円	8,130円	4,000円	5,140円	820円	2,060円

プラン		ゴルフ中等限定プラン		
型		本人型		
タイプ名		RGS1 タイプ	RGS2 タイプ	RGS3 タイプ
職種級別*1		-	-	-
天災危険補償特約		-	-	-
交通事故傷害危険のみ補償特約		-	-	-
ゴルフ中の傷害危険のみ補償特約		○	○	○
ご本人	死亡・後遺障害保険金額	200万円	200万円	550万円
	入院保険金日額*2(1日あたり)	2,500円	2,500円	5,000円
	通院保険金日額(1日あたり)	1,300円	1,200円	1,900円
保険料(一時払)		90円	90円	170円

※損害率による割引は、天災危険補償特約には適用されません。

※各タイプにつき、「金額」または「○」の記載がある特約はセットしており、「-」の記載がある特約はセットしていません。

\*1 「日常生活全般プラン」の保険料は、保険の対象となる方ご本人の職種級別によって異なります。表示の保険料は職種級別A(事務従事者、学生、家事従事者等、職種級別B以外)の方を対象としたものです。職種級別B(自動車運転者、建設作業員、農林業作業員、漁業作業員、採鉱・採石作業員、木・竹・草・つる製品製造業者)の方は、「お問い合わせ先」までご連絡ください。

\*2 手術保険金のお支払い額は、入院保険金日額の1.0倍(入院中の手術)または5倍(入院中以外の手術)となります。傷の処置や抜歯等お支払いの対象外の手術があります。

## ご注意

このページには主なリスクや保険金の内容を記載しています。これ以外の補償の対象となるリスクや保険金、各補償の詳細、保険金をお支払いする主な場合については、「補償の概要等」のページをお読みください。なお、ご加入いただくタイプによって補償の対象となるリスクと保険金が異なりますのでご注意ください。

# がん補償(がんのリスクへの備え)

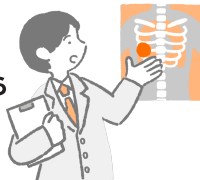
がんのリスクに備えて、充実の補償をご用意！  
がんと診断確定された場合\*1やがん治療のために  
入院された場合等に、保険金をお支払いします。

\*1 継続前契約で既に診断確定されたがんが一旦治癒した後の再発・転移や、新たながんが生じたときでも保険金をお支払いします。ただし、支払事由に該当した最終の診断確定日からその日を含めて1年以内であるときは保険金をお支払いできません。詳しくは「補償の概要等」のページをご確認ください。

## こんな時はおまかせください

### がん診断

がんと診断されたら  
上皮内新生物も



### がん入院

入院は1日目から、  
支払日数の制限なし



### がん手術

がんの手術に  
備えて



### がん先進医療

先進医療にも



### がん患者申出療養

がんで患者申出療養を受けた



がんは  
気になる病気よね…

日本の「がん(悪性新生物)」の  
総患者数は、約465万人！

主ながん(悪性新生物)の患者数 (単位：万人)

悪性新生物	総数	男性	女性
胃	28.1	18.7	9.5
結腸および直腸	32.4	16.8	15.6
肝および肝内胆管	8.9	6.2	2.7
気管、気管支および肺	32.8	19.5	13.4
乳房	83.8	0.6	83.2

※総患者数は、平均診療間隔を用いて算出するため、男性と女性の合計が総数に合わない場合があります。

【出典】「令和2年患者調査」(厚生労働省)をもとに東京海上日動にて作成

一生のうち、おおよそ2人に1人が  
がんと診断されるといわれています。

もしものがんのリスクに備えて「がん補償」があると安心です。

さらに 心配なのは、医療費！

### 医療費・自己負担額の例

(胃がんで15日間入院したケース)

医療費の自己負担額 176,620円  
差額ベッド代他 133,000円

合計 約30.9万円

※70歳未満、月給27万円以上51.5万円未満の給与と所得者の例  
※医療費の自己負担額は高額療養費制度を利用した場合  
(実際の自己負担額は個別のケースにより異なります。)

【出典】(公財)生命保険文化センター  
「医療保障ガイド」(2022年10月改訂版)をもとに東京海上日動にて作成

だから

まとまった資金の  
準備ができると安心です。

# 保険金額・保険料表

保険期間：1年間、団体割引：30%  
 ※ご加入口数は1口のみです。

## ■組合員の皆様

型		本人型	
性別		男性・女性共通	
タイプ名		G1タイプ <sup>o</sup>	G2タイプ <sup>o</sup>
ご本人	がん診断保険金額	100万円	100万円
	がん入院保険金日額(1日あたり)	7,000円	7,000円
	がん手術保険金額(手術の種類により)	7万円・14万円・28万円	7万円・14万円・28万円
	がん先進医療保険金額	1,000万円	—
	がん患者申出療養保険金額	500万円	—
保険料 (月払)	5～9歳	180円	120円
	10～14歳	230円	170円
	15～19歳	190円	130円
	20～24歳	150円	90円
	25～29歳	230円	170円
	30～34歳	400円	340円
	35～39歳	550円	490円
	40～44歳	760円	700円
	45～49歳	1,070円	1,010円
	50～54歳	1,540円	1,480円
	55～59歳	2,360円	2,300円
	60～64歳	3,510円	3,450円
	65～69歳	4,850円	4,790円
	70～74歳	6,130円	6,070円
	75～79歳	7,370円	7,310円
80～84歳	8,590円	8,530円	
85～89歳	9,680円	9,620円	

※各タイプにつき、「金額」または「○」の記載がある特約はセットしており、「—」の記載がある特約はセットしていません。

※保険料は、保険の対象となる方ご本人の年齢\*1によって異なります。

※保険の対象となる方ご本人としてご加入いただける方は、年齢\*1が、満5歳以上満89歳以下の方に限ります。

\*1 団体契約の始期日時時点の年齢をいいます。

# 保険金額・保険料表

保険期間：1年間、団体割引：30%  
 ※ご加入口数は1口のみです。

## ■ 退会者(退職者)の皆様

型		本人型	
性別		男性・女性共通	
タイプ名		RG1タイプ	RG2タイプ
ご本人	がん診断保険金額	100万円	100万円
	がん入院保険金日額(1日あたり)	7,000円	7,000円
	がん手術保険金額(手術の種類により)	7万円・14万円・28万円	7万円・14万円・28万円
	がん先進医療保険金額	1,000万円	—
	がん患者申出療養保険金額	500万円	—
保険料 (一時払)	5～9歳	1,830円	1,260円
	10～14歳	2,470円	1,900円
	15～19歳	1,980円	1,410円
	20～24歳	1,530円	960円
	25～29歳	2,430円	1,860円
	30～34歳	4,220円	3,650円
	35～39歳	5,860円	5,290円
	40～44歳	8,270円	7,700円
	45～49歳	11,610円	11,040円
	50～54歳	16,740円	16,170円
	55～59歳	25,690円	25,120円
	60～64歳	38,220円	37,650円
	65～69歳	52,800円	52,230円
	70～74歳	66,690円	66,120円
	75～79歳	80,280円	79,710円
80～84歳	93,680円	93,110円	
85～89歳	105,530円	104,960円	

※各タイプにつき、「金額」または「○」の記載がある特約はセットしており、「—」の記載がある特約はセットしておりません。

※保険料は、保険の対象となる方ご本人の年齢\*1によって異なります。

※保険の対象となる方ご本人としてご加入いただける方は、年齢\*1が、満5歳以上満89歳以下の方に限ります。

\*1 団体契約の始期日時点の年齢をいいます。

**ご注意**

このページには主なリスクや保険金の内容を記載しています。これ以外の補償の対象となるリスクや保険金、各補償の詳細、保険金をお支払いする主な場合・お支払いしない主な場合については、「補償の概要等」のページをお読みください。なお、ご加入いただくタイプによって補償の対象となるリスクと保険金が異なりますのでご注意ください。

## 個人賠償責任(他人への賠償責任への備え)

国内外を問わず、他人にケガをさせたり、他人の物\*<sup>1</sup>を壊してしまつて法律上の損害賠償責任を負った場合に保険金をお支払いします。ゴルフ中のリスクに特化したプランもご用意！

\*1 国内で他人から借りた物や預かった物(受託品)も含みます。ただし、携帯電話、スマートフォン、ノート型パソコン、タブレット端末、自転車、コンタクトレンズ、眼鏡、1個または1組で100万円を超える物等は、受託品に含まれません。

### こんな時はおまかせください

※「保険の対象となる方ご本人」お1人につき、下記プランいずれかから1タイプをお選びください。

#### 日常生活全般プラン



自転車で誤って他人に衝突



買い物中に誤って商品を破損



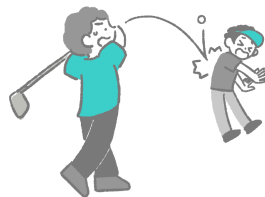
借りたゴルフクラブを破損



借りたバッグが盗難

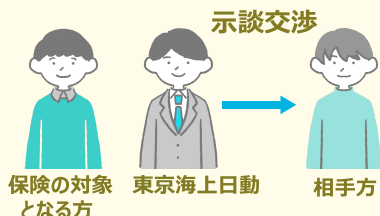
…等

#### ゴルフ中等限定プラン [ゴルフ賠償責任補償特約セット]



ゴルフ中に誤って他人(キャディを含む)にケガ

…等



相手方との示談交渉は東京海上日動にお任せください！

国内での事故(訴訟が国外の裁判所に提起された場合等を除きます。)に限り、示談交渉は原則として東京海上日動が行います。

## 保険金額・保険料表

### ■組合員の皆様

保険期間：1年間、団体割引：30%、損害率による割引：25%  
※ご加入口数は1口のみです。

プラン		日常生活全般プラン		ゴルフ中等限定プラン
タイプ名		KBタイプ	JKBタイプ	GKBタイプ
個人賠償責任	型	家族型	家族型	本人型
	保険金額 免責金額(自己負担額：0円)	国内：1億円 / 国外：1億円	国内：無制限 / 国外：1億円	国内：1億円 / 国外：1億円
保険料(月払)		110円	120円	40円

### ■退会者(退職者)の皆様

プラン		日常生活全般プラン		ゴルフ中等限定プラン
タイプ名		RKBタイプ	RJKBタイプ	RGKBタイプ
個人賠償責任	型	家族型	家族型	本人型
	保険金額 免責金額(自己負担額：0円)	国内：1億円 / 国外：1億円	国内：無制限 / 国外：1億円	国内：1億円 / 国外：1億円
保険料(一時払)		1,160円	1,310円	450円

## ご注意

このページには主なリスクや保険金の内容を記載しています。これ以外の補償の対象となるリスクや保険金、各補償の詳細、保険金をお支払いする主な場合・お支払いしない主な場合については、「補償の概要等」のページをお読みください。なお、ご加入いただくタイプによって補償の対象となるリスクと保険金が異なりますのでご注意ください。

# 携行品(身の回り品への備え)

国内外を問わず、偶然な事故や盗難による持ち物や用具等\*1の損害を補償します。ゴルフ用品の損害に特化したプランもご用意！

\*1 保険の対象となる方が所有する家財のうち、一時的に持ち出された家財、住宅外において携行中の家財または住宅外で取得し住宅に持ち帰るまでの間の家財をいいます。ただし、自転車、サーフボード、携帯電話、スマートフォン、ノート型パソコン、タブレット端末、眼鏡、手形その他の有価証券(小切手は含みません。)、商品・製品や設備・什器(じゅうき)等は、補償の対象となりません。

## こんな時はおまかせください

※「保険の対象となる方ご本人」お1人につき、下記プランいずれかから1タイプをお選びください。

### 携行品基本プラン



旅行中、誤ってカメラを落として壊してしまった



外出中、ハンドバッグをひったくられた

…等

### ゴルフ用品限定プラン [ゴルフ用品補償特約セット]



ゴルフ場や練習場でクラブを折ってしまったときやゴルフ用品の盗難\*1にあったとき

…等

\*1 ゴルフボールの盗難は他のゴルフ用品と同時に生じた場合に限りません。

## 保険金額・保険料表

保険期間：1年間、団体割引：30%、損害率による割引：25%  
※ご加入口数は1口のみです。

### ■組合員の皆様

プラン 型	携行品基本プラン		ゴルフ用品限定プラン
	本人型		本人型
	K1タイプ <sup>o</sup>	K2タイプ <sup>o</sup>	GKタイプ <sup>o</sup>
保険金額 免責金額(自己負担額：5,000円)	10万円	20万円	10万円
保険料(月払)	40円	60円	30円

### ■退会者(退職者)の皆様

プラン 型	携行品基本プラン		ゴルフ用品限定プラン
	本人型		本人型
	RK1タイプ <sup>o</sup>	RK2タイプ <sup>o</sup>	RGKタイプ <sup>o</sup>
保険金額 免責金額(自己負担額：5,000円)	10万円	20万円	10万円
保険料(一時払)	410円	630円	350円



## ご注意

このページには主なリスクや保険金の内容を記載しています。これ以外の補償の対象となるリスクや保険金、各補償の詳細、保険金をお支払いする主な場合・お支払いしない主な場合については、「補償の概要等」のページをお読みください。なお、ご加入いただくタイプによって補償の対象となるリスクと保険金が異なりますのでご注意ください。

# ホールインワン・アルバトロス費用

国内の9ホール以上を有するゴルフ場で、ホールインワンまたはアルバトロス\*1を達成し、慣習として達成のお祝い費用等を負担した場合に保険金をお支払いします。

\*1 同伴競技者と同伴競技者以外の第三者の両方が目撃したホールインワンまたはアルバトロス、または、記録媒体に記録された映像等によりその達成を客観的に確認できるホールインワンまたはアルバトロスをいいます。詳細は「補償の概要等」のページをご確認ください。

## こんな時はおまかせください



ホールインワンを達成したため、記念品を購入し、同伴競技者に贈呈した

…等

※ホールインワンの証明として東京海上日動が求める証明書(同伴競技者と同伴競技者以外の第三者の両方が目撃したこと証明およびゴルフ場の証明または映像等)をご提出いただきます。

※上記以外にも、保険金をお支払いするために必要な条件があります。詳細は「補償の概要等」をご確認ください。

### 【ご注意】

セルフプレーは同伴キャディがないため、同伴キャディ以外の第三者の目撃証明があるときまたは映像等によりその達成を客観的に確認できるときに限り保険金をお支払いします。

## 保険金額・保険料表

保険期間：1年間、団体割引：30%、損害率による割引：25%  
※ご加入口数は1口のみです。

### ■組合員の皆様

型	本人型		
	GH1タイプ	GH2タイプ	GH3タイプ
タイプ名			
保険金額	20万円	50万円	100万円
保険料(月払)	110円	260円	530円

### ■退会者(退職者)の皆様

型	本人型		
	RGH1タイプ	RGH2タイプ	RGH3タイプ
タイプ名			
保険金額	20万円	50万円	100万円
保険料(一時払)	1,160円	2,890円	5,780円



ホールインワン・アルバトロス費用にご加入の場合は、傷害補償、がん補償、個人賠償責任のいずれかにもご加入いただく必要があります。

## ご注意

このページには主なリスクや保険金の内容を記載しています。これ以外の補償の対象となるリスクや保険金、各補償の詳細、保険金をお支払いする主な場合・お支払いしない主な場合については、「補償の概要等」のページをお読みください。なお、ご加入いただくタイプによって補償の対象となるリスクと保険金が異なりますのでご注意ください。

# 救援者費用等(事故時の救援活動費用への備え)

国内外で事故に遭い、緊急の捜索・救援活動が必要となった場合等に保険金をお支払いします。

こんな時はおまかせください



乗っていた船舶が遭難し、  
捜索救助費用を負担した



ケガで長期入院する  
ことになり、家族に  
駆けつけてもらった

…等

## 保険金額・保険料表

保険期間：1年間、団体割引：30%、損害率による割引：25%  
※ご加入口数は1口のみです。

### ■ 組合員の皆様

型	本人型
タイプ名	KYタイプ
保険金額	300万円
保険料(月払)	10円

### ■ 退会者(退職者)の皆様

型	本人型
タイプ名	RKYタイプ
保険金額	300万円
保険料(一時払)	100円

**!** 救援者費用等にご加入の場合は、傷害補償、がん補償のいずれかにもご加入いただく必要があります。

# お子様に関する補償

## ご注意

このページには主なリスクや保険金の内容を記載しています。これ以外の補償の対象となるリスクや保険金、各補償の詳細、保険金をお支払いする主な場合・お支払いしない主な場合については、「補償の概要等」のページをお読みください。なお、ご加入いただくタイプによって補償の対象となるリスクと保険金が異なりますのでご注意ください。



## こども傷害補償 (ケガへの備え)

国内外で、「急激かつ偶然な外来の事故」により  
お子様がケガをして入通院した場合等に保険金をお支払いします。

### こんな時はおまかせください！



スポーツ中にケガ



交通事故でケガ  
…等

#### [細菌性食中毒等補償特約]

有毒ガスまたは有毒物質による急性中毒、細菌性食中毒、ウイルス性食中毒になった

#### [特定感染症危険補償特約]

特定感染症により後遺障害が生じたり、入通院した

#### [熱中症危険補償特約]

熱中症になった

扶養者に万一のことがあった場合に、育英費用(一時金)をお支払いします。

### こんな時はおまかせください！

※あらかじめ扶養者を指定していただきます。

※天災危険補償特約(傷害、育英費用および学業費用用)は、扶養者と保険の対象となる方(お子様)の補償です。

#### [育英費用補償特約]

扶養者が、ケガで死亡されたり重度後遺障害を被った

#### [天災危険補償特約(傷害、育英費用および学業費用用)]

地震・噴火またはこれらによる津波で扶養者やお子様ケガをし、扶養者がそのケガにより死亡されたり重度後遺障害を被った。お子様がそのケガにより死亡されたり後遺障害を被ったり入通院、手術をした



## 個人賠償責任 (他人への賠償責任への備え)

国内外を問わず、お子様やご家族が他人にケガをさせたり、他人の物\*1を壊してしまって法律上の損害賠償責任を負った場合に保険金をお支払いします。

\*1 国内で他人から借りた物や預かった物(受託品)も含みます。ただし、携帯電話、スマートフォン、自転車、コンタクトレンズ、眼鏡等は、受託品に含みません。  
※国内での事故(訴訟が国外の裁判所に提起された場合等を除きます。)に限り、示談交渉は原則として東京海上日動が行います。

こんな時は  
おまかせください！



自転車で誤って  
他人に衝突



買い物中に誤って  
商品を破損



借りたバッグが  
盗難

…等



## 借家人賠償責任 (下宿先での事故への備え)

国内の下宿先での事故により、お子様が貸主に対して法律上の損害賠償責任を負った場合に保険金をお支払いします。

※示談交渉は東京海上日動では行いません。

こんな時は  
おまかせください！



- ▶ 失火により下宿先のアパートを焼失させてしまった
- ▶ 給排水設備の漏水事故で建物内部を水浸しにしてしまい、壁紙を張り替えた

…等

！ お子様が寮・下宿生の場合にご加入できます(自宅通学生の場合やご親族の住居に下宿している場合はご加入できません。)



## 携行品 (身の回り品への備え)

**国内外を問わず、外出中の偶然な事故や盗難による  
お子様の持ち物や用具等\*1の損害を補償します。**

\*1 お子様が所有する家財のうち、一時的に持ち出された家財、住宅外において携行中の家財または住宅外で取得し住宅に持ち帰るまでの間の家財をいいます。ただし、自転車、サーフボード、携帯電話、スマートフォン、モバイルデータ通信機能を有するタブレット端末、眼鏡、手形その他の有価証券(小切手は含みません。)、商品・製品や設備・什器(じゅうき)等は、補償の対象となりません。

こんな時は  
おまかせください！



旅行中、誤ってカメラを  
落として壊してしまった

外出中、カバンを  
ひったくられた

…等



## 住宅内生活用動産 (下宿先の家財への備え)

**国内において、お子様の所有する家財\*1が  
偶然な事故によって損害を受けた場合に保険金をお支払いします！**

\*1 サーフボード、携帯電話、スマートフォン、モバイルデータ通信機能を有するタブレット端末、眼鏡、手形その他の有価証券、定期券、貴金属、宝石、商品・製品や設備・什器(じゅうき)等は、補償の対象となりません。  
※建物外に持ち出している間も補償されます。

こんな時は  
おまかせください！



火災により  
家財が焼失してしまった



空き巣が入り  
家財が盗難にあった

…等

❗ お子様が寮・下宿生の場合にご加入できます(自宅通学生の場合やご親族の住居に下宿している場合はご加入できません。)

## 保険金額・保険料表

保険期間：1年間

団体割引：30%、損害率による割引：25%、

職種級別\*1：A

※ご加入口数は1口のみです。

### ■組合員の皆様

タイプ名		自宅通学生用				下宿生用			
		Mタイプ	Nタイプ	Oタイプ	Pタイプ	Qタイプ	Rタイプ	Sタイプ	Tタイプ
こども傷害補償	死亡・後遺障害保険金額	180万円	170万円	166万円	125万円	180万円	170万円	166万円	125万円
	入院保険金日額*2(1日あたり)	1,100円	1,000円	1,000円	700円	1,100円	1,000円	1,000円	700円
	通院保険金日額(1日あたり)	600円	600円	500円	400円	600円	600円	500円	400円
	細菌性食中毒等補償特約	○	○	○	○	○	○	○	○
	特定感染症危険補償特約*3	○	○	○	○	○	○	○	○
	熱中症危険補償特約	○	○	○	○	○	○	○	○
	天災危険補償特約 (傷害、育英費用および学業費用用)	○	○	○	○	○	○	○	○
扶養者のケガ等	育英費用保険金額	2,000万円	1,500万円	1,000万円	600万円	2,000万円	1,500万円	1,000万円	600万円
	天災危険補償特約 (傷害、育英費用および学業費用用)	○	○	○	○	○	○	○	○
個人賠償責任保険金額 (記録情報限度額500万円)		国内 1億円 国外 1億円	国内 1億円 国外 1億円	国内 1億円 国外 1億円	国内 1億円 国外 1億円	国内 1億円 国外 1億円	国内 1億円 国外 1億円	国内 1億円 国外 1億円	国内 1億円 国外 1億円
借家人賠償責任保険金額		-	-	-	-	1,000万円	1,000万円	1,000万円	1,000万円
携行品保険金額 (免責金額(自己負担額)：5,000円)		30万円	10万円	-	-	30万円	10万円	-	-
住宅内生活用動産保険金額 (免責金額(自己負担額)：5,000円)		-	-	-	-	100万円	100万円	100万円	100万円
<b>保険料(月払)</b>		<b>1,520円</b>	<b>1,220円</b>	<b>920円</b>	<b>640円</b>	<b>1,800円</b>	<b>1,500円</b>	<b>1,200円</b>	<b>920円</b>

※天災危険補償特約に、損害率による割引は適用できません。

※各タイプにつき、「金額」または「○」の記載がある特約はセットしており、「-」の記載がある特約はセットしておりません。

\*1 お子様が継続的に職業に従事している場合は、保険料が異なることがあります。詳しくは《お問い合わせ先》までご連絡ください。

\*2 手術保険金のお支払い額は、入院保険金日額の10倍(入院中の手術)または5倍(入院中以外の手術)となります。傷の処置や抜歯等保険金のお支払対象外の手術があります。

\*3 特定感染症による後遺障害、入院、通院を補償します(死亡保険金・手術保険金はお支払いの対象外です。)

# サービスのご案内

「日頃の様々な悩み」から「もしも」のときまでバックアップ！  
東京海上日動のサービス体制なら安心です。

※サービスの内容は変更・中止となる場合があります。

※サービスのご利用にあたっては、グループ会社・提携会社の担当者が、「お名前」「ご連絡先」「団体名」等を確認させていただきますのでご了承願います。


## ・メディカルアシスト

自動セット



お電話にて各種医療に関するご相談に応じます。  
また、夜間の救急医療機関や最寄りの医療機関をご案内します。

受付時間 \* 1: 24時間365日

 0120-708-110

\* 1 予約制専門医相談は、事前予約が必要です(予約受付は、24時間365日)。

### 緊急医療相談

常駐の救急科の専門医および看護師が、  
緊急医療相談に24時間お電話で対応します。

### 医療機関案内

夜間・休日の受付を行っている救急病院や、  
旅先での最寄りの医療機関等をご案内します。

### 予約制専門医相談

様々な診療分野の専門医が、輪番予約制で  
専門的な医療・健康電話相談をお受けします。

### がん専用相談窓口

がんに関する様々なお悩みに、経験豊富な医師とメディカルソーシャルワーカーがお応えします。

### 転院・患者移送手配 \*2

転院される時、民間救急車や航空機特殊搭乗手続き等、一連の手配の  
一切を承ります。

\* 2 実際の転院移送費用は、お客様にご負担いただきます。

## ・介護アシスト

自動セット




お電話にてご高齢の方の生活支援や介護に関するご相談に応じ、  
優待条件でご利用いただける各種サービスをご紹介します。

受付時間:

いずれも  
土日祝・  
年末・年始を除く

・電話介護相談 : 午前9時～午後5時  
・各種サービス優待紹介 : 午前9時～午後5時

 0120-428-834

### 電話介護相談

ケアマネジャー・社会福祉士・看護師等が、公的介護保険制度の内容や利用手続き、介護サービスの種類や特徴、介護施設の入所手続き、認知症への対処法といった介護に関するご相談に電話でお応えします。

認知症のご不安に対しては、医師の監修を受けた「もの忘れチェックプログラム\*1」をご利用いただくことも可能です。

\* 1 お電話でいくつかのアンケートにお答えいただき、その回答結果に基づいて、受診のおすすめや専門医療機関のご案内等を行います。

### インターネット介護情報サービス

情報サイト「介護情報ネットワーク」を通じて、介護の仕方や介護保険制度等、介護に関する様々な情報を提供します。

[ホームページアドレス] [www.kaigonw.ne.jp](http://www.kaigonw.ne.jp)

### 各種サービス優待紹介 \*2

「家事代行」「食事宅配」「住みリフォーム」「見守り・緊急通報システム」「福祉機器」「有料老人ホーム・高齢者住宅」「バリアフリー旅行」といったご高齢の方の生活を支える各種サービスについて優待条件でご利用いただける事業者をご紹介します。\*3

※お住まいの地域によってはご利用いただけなかったり、優待を実施できないサービスもあります。

\* 2 本サービスは、サービス対象者(「ご注意ください」をご参照ください。)に限りご利用いただけます。

\* 3 サービスのご利用にかかる費用については、お客様にご負担いただきます。

## ・デイリーサポート

自動セット



法律・税務・社会保険に関するお電話でのご相談や  
毎日の暮らしに役立つ情報をご提供します。

受付時間: ・法律相談 : 午前10時～午後6時

いずれも  
土日祝・  
年末・年始を除く

・税務相談 : 午後2時～午後4時  
・社会保険に関する相談 : 午前10時～午後6時  
・暮らしの情報提供 : 午前10時～午後4時

 0120-285-110

### 法律・税務相談

提携の弁護士等が身の回りの法律や税金に関するご相談に電話でわかりやすくお応えします。また、ホームページを通じて、法律・税務に関するご相談を24時間電子メールで受け付け、弁護士等の専門家が電子メールでご回答します。

[ホームページアドレス] [www.tokiomarine-nichido.co.jp/contractor/service/consul/input.html](http://www.tokiomarine-nichido.co.jp/contractor/service/consul/input.html)

※弁護士等のスケジュールとの関係でご回答までに数日かかる場合があります。

### 社会保険に関する相談

公的年金等の社会保険について提携の社会保険労務士がわかりやすく電話でご説明します。

※社会保険労務士のスケジュールとの関係でご回答までに数日かかる場合があります。

### 暮らしの情報提供

グルメ・レジャー情報・冠婚葬祭に関する情報・各種スクール情報等、暮らしに役立つ様々な情報を電話でご提供します。

## ご注意ください

(各サービス共通)

- ・ご相談のご利用は、保険期間中にご相談内容の事柄が発生しており、かつ現在に至るまで保険契約が継続している場合に限りです。
- ・ご相談の対象は、ご契約者、ご加入者および保険の対象となる方(法人は除きます。)、またはそれらの方の配偶者\*1・ご親族\*2の方(以下サービス対象者といいます。)のうち、いずれかの方に日本国内で発生した身の回りの事象(事業活動等を除きます。)とし、サービス対象者からの直接の相談に限りです。
- ・一部の地域ではご利用いただけないサービスもあります。
- ・各サービスは、東京海上日動がグループ会社または提携会社を通じてご提供します。
- ・メディカルアシストおよび介護アシストの電話相談は医療行為を行うものではありません。また、ご案内した医療機関で受診された場合の費用はお客様のご負担となります。

\* 1 婚姻の届出をしていないが事実上婚姻関係と同様の事情にある方および戸籍上の性別が同一であるが婚姻関係と異なる程度の実質を備える状態にある方を含みます。婚姻とは異なります。

\* 2 6親等以内の血族または3親等以内の姻族をいいます。

# 告知の大切さについて、 ご説明させていただきます。

所得補償・団体長期障害所得補償(GLTD)・医療補償・がん補償・介護補償に新たにご加入される場合、または更新にあたり補償内容をアップされる場合\*1には、保険の対象となる方(被保険者)について健康状態の告知が必要です。

\*1 更新前契約に補償対象外となる病気・症状が設定されており、告知書ご記入日時点で、告知書記載の質問すべてのご回答が「なし」となる場合を含みます(更新後契約については補償対象外となる病気・症状を補償対象にすることができます。告知書にご回答がない場合には、更新前契約と同条件での更新となります。)

※医療補償またはがん補償で家族タイプにご加入される場合には、保険の対象となる方(被保険者)ご本人のほか、配偶者様や満23歳未満のお子様全員についても告知が必要です。

**告知書は保険の対象となる方(被保険者)ご自身がありのままにご記入ください。\*1**

**告知の内容が正しくない場合には、ご加入が解除され、保険金をお受け取りいただけないことがあります。\*2**

※一括告知制度を採用している場合は、ご契約者が一括してご記入ください。

\*1 ご家族の方を保険の対象とする場合は、ご家族の方がご自身でご記入ください。

介護補償にのみ(追加)加入される場合で、団体構成員のご家族(団体構成員の配偶者、子供、両親、兄弟及び団体構成員と同居の親族)を保険の対象となる方(被保険者)とするときは、被保険者からのご依頼を受けた団体構成員が被保険者の健康状態を確認したうえで、代理で告知いただけます。

\*2 更新時に補償内容をアップされた場合、補償内容をアップされた部分については、保険金をお受け取りいただけないことがあります。

**過去に病気やケガをされたことがある場合、お引受けできない場合があります。**

**お申込み後、保険金請求時等に、  
告知内容についてご確認させていただく場合があります。**

1  
え  
つ  
と、  
1  
年  
前  
に  
…



く  
確  
告  
知  
内  
容  
に  
関  
し  
て  
ご  
確  
認  
さ  
せ  
て  
く  
だ  
さ  
い。

告知いただく内容例は次のとおりです。

- ① 入院または手術の有無(予定を含みます。)
- ② 告知書記載の特定の病気・症状に関する、過去2年以内の医師の指示による検査・治療(投薬の指示を含みます。)の有無
- ③ 過去2年以内の健康診断・人間ドックにおける所定の検査の異常指摘の有無 等

以下のケースも告知が必要となります。

- 現在、医師に入院や手術をすすめられている。
- 過去2年以内に告知書記載の特定の病気について医師の指示による投薬を受けていたが、現在は完治している。
- 過去2年以内の健康診断における告知書記載の検査で「要精密検査」と指摘をされたが、精密検査の結果、異常は見つからなかった。

※ 告知いただく内容は、保険種類等によって異なりますのでご注意ください。詳しくは加入依頼書等の告知項目をご確認ください。

## ご注意ください。

告知書の質問をよくお読みいただき、ご記入ください。

新たな保険契約への切替の場合、新たに告知が必要となる等のご注意いただきたい事項があります。詳しくは、重要事項説明書をご確認ください。

告知すべき内容を後日思い出された場合には、「お問い合わせ先」までご連絡ください。

所得補償・団体長期障害所得補償(GLTD)・医療補償・介護補償については、支払責任の開始する日より前に被っているケガまたは病気・症状を原因として、支払責任を開始する日以降に就業不能や入院等をされた場合には、その原因が告知対象外のケガまたは病気・症状であったり、正しく告知いただいていた場合であっても、保険金のお支払対象とならないことがあります。ただし、支払責任の開始する日から1年を経過した後に開始した就業不能や入院等については、保険金のお支払対象となります。

※お客様控のない加入依頼書の場合は、お手数ですがコピーをお取りいただき大切に保管してください。  
※インターネット等によりお手続きされる場合は、告知書へ記入することにかえて、画面上に入力してください。  
また、本資料中の「告知書」は「健康状態の告知の画面」と読み替えてください。

この資料は告知の大切さについて、その概要を記載したものです。  
告知に関するお問い合わせは、「お問い合わせ先」までご連絡ください。

よ  
ろ  
し  
く  
お  
願  
い  
し  
ま  
す。





このパンフレットは団体総合生活保険の概要をご紹介します。ご加入にあたっては、必ず「重要事項説明書」をよくお読みください。ご不明な点等がある場合には、《お問い合わせ先》までご連絡ください。

## 傷害補償

※ご加入いただくタイプによっては保険金のお支払対象とならない場合があります。ご加入のタイプの詳細については、「保険金額・保険料表」等をご確認ください。

■ 国内外での「急激かつ偶然な外来の事故」により、保険の対象となる方がケガ\*1をした場合に保険金をお支払いします。ただし、特約をセットしている場合は以下となります。

「交通事故傷害危険のみ補償特約」をセットしている場合	国内外での「交通事故等」*2により、保険の対象となる方がケガ*1をした場合に保険金をお支払いします。
「ゴルフ中の傷害危険のみ補償特約」をセットしている場合	国内外でのゴルフ場、ゴルフ練習場敷地内でゴルフの練習、競技または指導*3中に「急激かつ偶然な外来の事故」により、保険の対象となる方がケガ*1をした場合に保険金をお支払いします。

\*1 ケガとは、「急激かつ偶然な外来の事故」により被ったものをいい、ケガには、有毒ガスまたは有毒物質による急性中毒を含みます。ただし、細菌性食中毒およびウイルス性食中毒は含みません。なお、職業病、テニス肩のような急激性、偶然性、外来性のいずれかまたはすべてを欠くケースについては、保険金のお支払対象となりませんのでご注意ください。

\*2 交通事故等とは以下のものをいいます。

■ 運行中の交通乗用具\*4との衝突、接触等の交通事故 ■ 運行中の交通乗用具\*4に搭乗している間の事故 ■ 乗客として駅の改札口を入ってから出るまでの駅構内における事故 ■ 作業機械としてのみ使用されている工作用自動車との道路通行中の衝突、接触等の事故 ■ 交通乗用具\*4の火災による事故 等

\*3 ゴルフの練習、競技または指導に付随してゴルフ場、ゴルフ練習場敷地内で通常行われる更衣、休憩、食事、入浴等の行為を含みます。

\*4 自転車、自動車、電車、バス、航空機、船舶等をいいます(身体障害者用の車いすも含みます。)

保険金のお支払対象となっていない身体に生じた障害の影響等によって、保険金を支払うべきケガの程度が重大となった場合は、東京海上日動は、その影響がなかったときに相当する金額をお支払いします。詳細は、《お問い合わせ先》までご連絡ください。

## 【傷害補償基本特約】《保険金をお支払いする主な場合》

死亡保険金	<p>事故の日からその日を含めて180日以内に<b>死亡された場合</b> ▶死亡・後遺障害保険金額の全額をお支払いします。</p> <p>※1事故について、既に支払われた後遺障害保険金がある場合は、死亡・後遺障害保険金額から既に支払われた金額を差し引いた額をお支払いします。</p>
後遺障害保険金	<p>事故の日からその日を含めて180日以内に身体に<b>後遺障害が生じた場合</b> ▶後遺障害の程度に応じて死亡・後遺障害保険金額の4%～100%をお支払いします。</p> <p>※1事故について死亡・後遺障害保険金額が限度となります。</p>
入院保険金	<p>医師等の治療を必要とし、事故の日からその日を含めて180日以内に<b>入院された場合</b> ▶入院保険金日額に入院した日数(実日数)を乗じた額をお支払いします。ただし、事故の日からその日を含めて180日を経過した後の入院に対してはお支払いできません。また、お支払対象となる「入院した日数」は、1事故について180日を限度とします。</p> <p>※入院保険金が支払われる期間中、さらに別のケガをされても入院保険金は重複してはお支払いできません。</p>
手術保険金	<p>治療を目的として、<b>公的医療保険制度に基づく医科診療報酬点数表により手術料の算定対象として列挙されている手術*1または先進医療*2に該当する所定の手術を受けられた場合</b> ▶入院保険金日額の10倍(入院中の手術)または5倍(入院中以外の手術)の額をお支払いします。ただし、1事故について事故の日からその日を含めて180日以内に受けた手術1回に限り*3。</p> <p>*1 傷の処置や抜歯等お支払い対象外の手術があります。 *2 「先進医療」とは、公的医療保険制度に定められる評価療養のうち、厚生労働大臣が定める先進医療(先進医療ごとに厚生労働大臣が定める施設基準に適合する病院または診療所等において行われるもの)に限ります。をいいます(詳細については厚生労働省のホームページをご参照ください。)。なお、療養を受けた日現在、公的医療保険制度の給付対象になっている療養は先進医療とはみなされません(保険期間中に対象となる先進医療は変動する可能性があります。) *3 1事故に基づくケガに対して入院中と入院中以外の両方の手術を受けた場合には、入院保険金日額の10倍の額のみお支払いします。</p>
通院保険金	<p>医師等の治療を必要とし、事故の日からその日を含めて180日以内に<b>通院(往診を含みます)された場合</b> ▶通院保険金日額に通院した日数(実日数)を乗じた額をお支払いします。ただし、事故の日からその日を含めて180日を経過した後の通院に対しては、お支払いできません。また、お支払対象となる「通院した日数」は、1事故について90日を限度とします。</p> <p>※入院保険金と重複してはお支払いできません。また、通院保険金が支払われる期間中、さらに別のケガをされても通院保険金は重複してはお支払いできません。 ※通院しない場合であっても、医師等の治療により所定の部位にギプス等*1を常時装着した日数についても、「通院した日数」に含まれます。</p> <p>*1 ギプス・キャスト、ギプスシーネ、ギプスシャーレ、副子・シーネ・スプリント固定、創外固定器、PTBキャスト、PTBブレース、線副子等およびハローベストをいいます。</p>

## [傷害補償基本特約] 《保険金をお支払いしない主な場合》

<p>&lt;共通&gt;</p> <ul style="list-style-type: none"><li>・地震・噴火またはこれらによる津波によって生じたケガ*1</li><li>・保険の対象となる方の故意または重大な過失によって生じたケガ</li><li>・保険金の受取人の故意または重大な過失によって生じたケガ(その方が受け取るべき金額部分)</li><li>・保険の対象となる方の闘争行為、自殺行為または犯罪行為によって生じたケガ</li><li>・無免許運転や酒気帯び運転をしている場合に生じたケガ</li><li>・脳疾患、疾病または心神喪失によって生じたケガ</li><li>・妊娠、出産、早産または流産によって生じたケガ</li><li>・外科的手術等の医療処置(保険金が支払われるケガを治療する場合を除きます。)によって生じたケガ</li><li>・自動車等の乗用器具を用いて競技、試運転、競技場でのフリー走行等を行っている間に生じた事故によって被ったケガ</li><li>・むちうち症や腰痛等で、医学的他覚所見のないもの</li></ul>	等
<p>&lt;「交通事故傷害危険のみ補償特約」をセットしていない場合のみ&gt;</p> <ul style="list-style-type: none"><li>・ピッケル等の登山用具を使用する山岳登山、ハンググライダー搭乗等の危険な運動等を行っている間に生じた事故によって被ったケガ</li><li>・オートバイ・自動車競争選手、自転車競争選手、猛獣取扱者、プロボクサー等の危険な職業に従事している間に生じた事故によって被ったケガ</li></ul>	等
<p>&lt;「交通事故傷害危険のみ補償特約」をセットしている場合のみ&gt;</p> <ul style="list-style-type: none"><li>・グライダー、飛行船、超軽量動力機、ジャイロプレーン等に搭乗している間に生じた事故によって被ったケガ</li><li>・職務として荷物等の積込み作業、積卸し作業または整理作業をしている間のその作業によるケガ</li><li>・職務として交通乗用器具の修理、点検、整備、清掃をしている間のその作業によるケガ</li><li>・極めて異常かつ危険な方法で交通乗用器具に搭乗している間のケガ</li></ul>	等
<p>&lt;「ゴルフ中の傷害危険のみ補償特約」をセットしている場合のみ&gt;</p> <ul style="list-style-type: none"><li>・パターゴルフ等ゴルフ類似のスポーツ</li></ul>	等

\*1 「天災危険補償特約」をセットしている場合は、地震・噴火またはこれらによる津波によって生じたケガに対しても保険金をお支払いします。

## がん補償

※ご加入いただくタイプによっては保険金のお支払対象とならない場合があります。ご加入のタイプの詳細については、「保険金額・保険料表」等をご確認ください。

**保険の対象となる方ががん\*1と診断確定された場合や、その治療のため入院・手術をされた場合等(介護療養型医療施設または介護医療院における入院・手術等を除きます。)に保険金をお支払いします。**

この補償については、死亡に対する補償はありません。

がん\*1と診断確定されたときに、がん\*1以外の身体に生じた障害の影響等によって、がん\*1の病状が重大となった場合は、東京海上日動は、その影響がなかったときに相当する金額を支払います。詳細は、《お問い合わせ先》までご連絡ください。

\*1 補償対象となる「がん」とは以下のものをいいます。がんの診断確定は、病理組織学的所見により、医師等によって診断されることを要します。ただし、病理組織学的検査が行われなかった理由が明らかであり、他の所見による診断確定の根拠が合理的であると認められるときは、他の所見を認めることがあります。

悪性新生物および上皮内新生物のことをいい、具体的には、厚生労働省大臣官房統計情報部編「疾病、傷害及び死因の統計分類提要 I C D - 10(2013年版)準拠」および「国際疾病分類 - 腫瘍学(N C C 監修)第3版(2012年改正版)」に定められた内容によるものとします。良性腫瘍である子宮筋腫、血管腫および脂肪腫等は、この保険の補償対象となりません。

なお、「疾病、傷害及び死因の統計分類提要」または「国際疾病分類 - 腫瘍学」において、新たな分類が施行された場合で、新たに「悪性新生物」または「上皮内新生物」に分類された疾病があるときには、その疾病を補償対象に含みます。

**【ご注意】**初年度契約の保険始期前にがんと診断確定されていた場合は、ご加入者、保険の対象となる方または保険金受取人のその事実の知、不知にかかわらず、ご加入は無効となり、保険金をお支払いできません(この場合、お支払いいただいた保険料を返還できないことがあります。)

## 《保険金をお支払いする主な場合》

<p>[がん補償基本特約] がん診断保険金</p>	<p>保険期間中に以下のいずれかの状態に該当した場合</p> <ul style="list-style-type: none"> <li>■ 初めてがん診断確定された場合</li> <li>■ この保険契約が継続契約である場合において、この保険契約が継続されてきた最初の保険契約(初年度契約)から継続前契約までの連続した継続契約のいずれかの保険期間中に既に診断確定されたがん(原発がん)を治療したことにより、がんが認められない状態となり、その後初めてがんが再発または転移したと診断確定されたとき</li> <li>■ 原発がんとは関係なく、がんが新たに生じたと診断確定された場合</li> </ul> <p>▶ がん診断保険金額をお支払いします。ただし、がん診断保険金のお支払いは、保険期間を通じて1回に限りです。また、支払事由に該当した最終の診断確定日からその日を含めて1年以内であるときは、がん診断保険金をお支払いできません。</p>
<p>[がん補償基本特約] がん入院保険金</p>	<p>がん診断確定され、その診断確定されたがんによって医師等の治療を必要とし、かつ、保険期間中にその<b>治療のため入院(日帰り入院を含みます。)を開始された場合</b></p> <p>▶ がん入院保険金日額に入院期間を乗じた額をお支払いします。</p> <p>※がん入院保険金が支払われる期間中、さらにがん診断保険金の支払事由に該当しても、がん入院保険金は重複してはお支払いできません。</p>
<p>[がん補償基本特約] がん手術保険金</p>	<p>がん診断確定され、その治療のため、保険期間中に<b>所定の手術を受けられた場合</b></p> <p>▶ 手術の種類に応じてがん入院保険金日額の1.0倍、2.0倍または4.0倍の額をお支払いします。ただし、時期を同じくして*1 2種類以上の手術を受けた場合には、倍率の最も高い手術についてのみお支払いします。</p> <p>*1 「時期を同じくして」とは「手術室に入ってから出るまで」をいいます。</p>

<p>[がん先進医療特約] がん先進医療保険金</p>	<p>がんと診断確定され、その治療のため、保険期間中に先進医療*1を受けられた場合 ▶先進医療*1にかかわる技術料*2について保険金をお支払いします。 ただし、保険期間を通じて、がん先進医療保険金額を限度とします。</p> <p>*1 「先進医療」とは、公的医療保険制度に定められる評価療養のうち、厚生労働大臣が定める先進医療(先進医療ごとに厚生労働大臣が定める施設基準に適合する病院または診療所において行われるものに限ります。)をいいます(詳細については厚生労働省のホームページをご参照ください。)。なお、療養*3を受けた日現在、公的医療保険制度の給付対象になっている療養*3は先進医療とはみなされません(保険期間中に対象となる先進医療は変動する可能性があります。)</p> <p>*2 次の費用等、先進医療にかかわる技術料以外の費用は含まれません。 i. 公的医療保険制度に基づき給付の対象となる費用(自己負担部分を含む) ii. 先進医療以外の評価療養のための費用 iii. 選定療養のための費用 iv. 食事療養のための費用 v. 生活療養のための費用</p> <p>*3 次のいずれかに該当するものをいいます。 i. 診察 ii. 薬剤または治療材料の支給 iii. 処置、手術その他の治療</p>
<p>[がん患者申出療養特約] がん患者申出療養保険金</p>	<p>がんと診断確定され、その治療のため、保険期間中に患者申出療養*1を受けられた場合 ▶患者申出療養*1にかかわる技術料*2について保険金をお支払いします。 ただし、保険期間を通じて、がん患者申出療養保険金額を限度とします。</p> <p>*1 「患者申出療養」とは、公的医療保険制度のうち、厚生労働大臣が定める患者申出療養(患者申出療養ごとに厚生労働大臣が定める施設基準に適合する病院または診療所において行われるものに限ります。)をいいます(詳細については厚生労働省のホームページをご参照ください。)。なお、療養*3を受けた日現在、公的医療保険制度の給付対象になっている療養*3は患者申出療養とはみなされません(保険期間中に対象となる患者申出療養は変動する可能性があります。)</p> <p>*2 次の費用等、患者申出療養にかかわる技術料以外の費用は含まれません。 i. 公的医療保険制度に基づき給付の対象となる費用(自己負担部分を含む) ii. 評価療養のための費用 iii. 選定療養のための費用 iv. 食事療養のための費用 v. 生活療養のための費用</p> <p>*3 次のいずれかに該当するものをいいます。 i. 診察 ii. 薬剤または治療材料の支給 iii. 処置、手術その他の治療</p>

**【「がん先進医療特約」における粒子線治療\*1費用のお支払いについて】**

「がん先進医療特約」のお支払対象となる粒子線治療\*1について、一定の条件\*2を満たす場合に、東京海上日動から治療を実施した医療機関へ粒子線治療\*1にかかる技術料相当額を照射日以降に直接お支払いできる場合があります。

事前のお手続きが必要になるため、遅くとも治療開始の3週間前までに《お問い合わせ先》までご連絡ください(医療機関ではなく、お客様にお支払いすることもできます。)

\*1 「粒子線治療」とは、重粒子線治療、陽子線治療をいいます。

\*2 「一定の条件」とは、以下の条件等をいいます。詳細は《お問い合わせ先》までご連絡ください。

- ・責任開始日から1年以上継続してご加入いただいていること。
- ・粒子線治療\*1開始前に保険金のお支払対象であることが確認できること。

※変更・中止となる場合があります。

## 賠償責任に関する補償

※ご加入いただくタイプによっては保険金のお支払対象とならない場合があります。ご加入のタイプの詳細については、「保険金額・保険料表」等をご確認ください。

### [個人賠償責任補償特約] 《保険金をお支払いする主な場合》

国内外において以下のような事由により、保険の対象となる方が法律上の損害賠償責任を負う場合

- 日常生活に起因する偶然な事故により、他人にケガ等をさせたり他人の財物を壊した場合
  - 保険の対象となる方が居住に使用する住宅の所有、使用または管理に起因する偶然な事故により、他人にケガ等をさせたり他人の財物を壊した場合
  - 電車等\*1を運行不能にさせた場合
  - 国内で受託した財物(受託品)\*2を壊したり盗まれた場合
- ▶ 1 事故について保険金額を限度に保険金をお支払いします。

※国内での事故(訴訟が国外の裁判所に提起された場合等を除きます。)に限り、示談交渉は原則として東京海上日動が行います。

※東京海上日動との直接折衝について相手方の同意が得られない場合や保険の対象となる方に損害賠償責任がない場合等には、相手方との示談交渉はできませんのでご注意ください。

※他の保険契約または共済契約から保険金または共済金が支払われた場合には、保険金が差し引かれることがあります。

※記載している保険金以外に事故時に発生する様々な費用について保険金をお支払いする場合があります。

※保険の対象となる方またはそのご家族が、補償内容が同様の保険契約を他にご契約されているときには、補償が重複することがあります。ご加入にあたっては補償内容を十分ご確認ください。

\*1 汽車、電車、気動車、モルレル等の軌道上を走行する陸上の乗用車をいいます。

\*2 以下のものは受託品には含まれません。

自動車、原動機付自転車、自転車、船舶、サーフボード、ラジコン模型、携帯電話、スマートフォン、ノート型パソコン、タブレット端末、モバイルWi-Fiルーター、コンタクトレンズ、眼鏡、手形その他の有価証券、クレジットカード、設計書、帳簿、動物や植物等の生物、乗車券、航空券、通貨、貴金属、宝石、美術品、データやプログラム等の無体物、1個または1組で100万円を超える物

等

### [個人賠償責任補償特約] 《保険金をお支払いしない主な場合》

・ご契約者または保険の対象となる方等の故意によって生じた損害

・地震・噴火またはこれらによる津波によって生じた損害

・職務の遂行に直接起因する損害賠償責任(仕事上の損害賠償責任\*1)によって保険の対象となる方が被る損害

・保険の対象となる方およびその同居の親族に対する損害賠償責任によって保険の対象となる方が被る損害

・第三者との間の特別な約定により加重された損害賠償責任によって保険の対象となる方が被る損害

・保険の対象となる方が所有、使用または管理する財物\*2の損壊について、その財物について正当な権利を有する者に対する損害賠償責任によって保険の対象となる方が被る損害

・心神喪失に起因する損害賠償責任によって保険の対象となる方が被る損害

・航空機、船舶、車両\*3または銃器の所有、使用または管理に起因する損害賠償責任によって保険の対象となる方が被る損害

・以下のような事由により、その受託品について正当な権利を有する者に対する損害賠償責任によって保険の対象となる方が被る損害

- 保険の対象となる方の自殺行為、犯罪行為または闘争行為
- 差押え、収用、没収、破壊等国または公共団体の公権力の行使
- 受託品が通常有する性質や性能を欠いていること
- 自然の消耗または劣化、変色、さび、かび、ひび割れ、虫食い
- 受託品が有する機能の喪失または低下を伴わないすり傷、かき傷、塗料の剥がれ落ち、単なる外観上の損傷や汚損
- 受託品に対する加工や修理・点検等の作業上の過失または技術の拙劣に起因する損害
- 受託品の電氣的または機械的事故
- 受託品の置き忘れまたは紛失\*4
- 詐欺または横領
- 風、雨、雪、雹(ひょう)、砂塵(さじん)等の吹き込みや浸み込みまたは漏入
- 受託品が委託者に引き渡された後に発見された受託品の損壊

等

\*1 保険の対象となる方がゴルフの競技または指導を職業としている方以外の場合、ゴルフの練習、競技または指導\*5中に生じた事故による損害賠償責任は除きます。

\*2 受託品、ホテルまたは旅館等の宿泊が可能な施設および施設内の動産、ゴルフ場敷地内におけるゴルフカートを除きます。

\*3 自転車やゴルフ場敷地内におけるゴルフカートを除きます。

\*4 置き忘れまたは紛失後の盗難を含みます。

\*5 ゴルフの練習、競技または指導に付随してゴルフ場、ゴルフ練習場敷地内で通常行われる更衣、休憩、食事、入浴等の行為を含みます。

## [個人賠償責任補償特約 + ゴルフ賠償責任補償特約] 《保険金をお支払いする主な場合》

国内外において以下のような事由により、保険の対象となる方が法律上の損害賠償責任を負う場合

- ゴルフ\*1の練習、競技または指導\*2中に他人(キャディを含みます。)にケガ等をさせたり、他人の財物を壊した場合
  - ゴルフ\*1の練習、競技または指導\*2中に、国内で受託した財物(受託品)\*3を壊したり盗まれた場合
- ▶ 1 事故について保険金額を限度に保険金をお支払いします。

※国内での事故(訴訟が国外の裁判所に提起された場合等を除きます。)に限り、示談交渉は原則として東京海上日動が行います。

※東京海上日動との直接折衝について相手方の同意が得られない場合や保険の対象となる方に損害賠償責任がない場合等には、相手方との示談交渉はできませんのでご注意ください。

※他の保険契約または共済契約から保険金または共済金が支払われた場合には、保険金が差し引かれることがあります。

※記載している保険金以外に事故時に発生する様々な費用について保険金をお支払いする場合があります。

※保険の対象となる方またはそのご家族が、補償内容が同様の保険契約を他にご契約されているときには、補償が重複することがあります。ご加入にあたっては補償内容を十分ご確認ください。

\*1 ケイマンゴルフ、ターゲットバードゴルフまたはバターゴルフ等ゴルフ類似のスポーツは含みません。

\*2 ゴルフ\*1の練習、競技または指導に付随してゴルフ場敷地内で通常行われる更衣、休憩、食事、入浴等の行為を含みます。

\*3 以下のものは受託品には含まれません。

自動車、原動機付自転車、自転車、船舶、サーフボード、ラジコン模型、携帯電話、スマートフォン、ノート型パソコン、タブレット端末、モバイルWi-Fiルーター、コンタクトレンズ、眼鏡、手形その他の有価証券、クレジットカード、設計書、帳簿、動物や植物等の生物、乗車券、航空券、通貨、貴金属、宝石、美術品、データやプログラム等の無体物、1個または1組で100万円を超える物

等

## [個人賠償責任補償特約 + ゴルフ賠償責任補償特約] 《保険金をお支払いしない主な場合》

・ご契約者または保険の対象となる方等の故意によって生じた損害

・地震・噴火またはこれらによる津波によって生じた損害

・保険の対象となる方およびその同居の親族に対する損害賠償責任によって保険の対象となる方が被る損害

・第三者との間の特別な約定により加重された損害賠償責任によって保険の対象となる方が被る損害

・保険の対象となる方が所有、使用または管理する財物\*1の損壊について、その財物について正当な権利を有する者に対する損害賠償責任によって保険の対象となる方が被る損害

・心神喪失に起因する損害賠償責任によって保険の対象となる方が被る損害

・航空機、船舶、車両\*2または銃器の所有、使用または管理に起因する損害賠償責任によって保険の対象となる方が被る損害

・以下のような事由により、その受託品について正当な権利を有する者に対する損害賠償責任によって保険の対象となる方が被る損害

■ 保険の対象となる方の自殺行為、犯罪行為または闘争行為

■ 差押え、収用、没収、破壊等国または公共団体の公権力の行使

■ 受託品が通常有する性質や性能を欠いていること

■ 自然の消耗または劣化、変色、さび、かび、ひび割れ、虫食い

■ 受託品が有する機能の喪失または低下を伴わないすり傷、かき傷、塗料の剥がれ落ち、単なる外観上の損傷や汚損

■ 受託品に対する加工や修理・点検等の作業上の過失または技術の拙劣に起因する損害

■ 受託品の電氣的または機械的事故

■ 受託品の置き忘れまたは紛失\*3

■ 詐欺または横領

■ 風、雨、雪、雹(ひょう)、砂塵(さじん)等の吹き込みや浸み込みまたは漏入

■ 受託品が委託者に引き渡された後に発見された受託品の損壊

等

\*1 受託品、ホテルまたは旅館等の宿泊が可能な施設および施設内の動産、ゴルフ場敷地内におけるゴルフカートを除きます。

\*2 自転車やゴルフ場敷地内におけるゴルフカートを除きます。

\*3 置き忘れまたは紛失後の盗難を含みます。

## 財産に関する補償

※ご加入いただくタイプによっては保険金のお支払対象とならない場合があります。ご加入のタイプの詳細については、「保険金額・保険料表」等をご確認ください。

### [携行品特約] 《保険金をお支払いする主な場合》

国内外において、**保険の対象となる方が所有する家財のうち、一時的に持ち出された家財、住宅外において携行中の家財または住宅外で取得し住宅に持ち帰るまでの間の家財に損害が生じた場合**

▶ 損害額(修理費)から**免責金額(自己負担額：1事故について5,000円)**を差し引いた額を、保険期間を通じて保険金額を限度に保険金としてお支払いします。ただし、損害額は時価額を限度とします。

※他の保険契約または共済契約から保険金または共済金が支払われた場合には、保険金が差し引かれることがあります。

※記載している保険金以外に事故時に発生する様々な費用について保険金をお支払いする場合があります。

※保険の対象となる方またはそのご家族が、補償内容が同様の保険契約を他にご契約されているときには、補償が重複することがあります。ご加入にあたっては補償内容を十分ご確認ください。

◎以下のものは補償の対象となりません。

自動車、原動機付自転車、自転車、船舶、サーフボード、ラジコン模型、携帯電話、スマートフォン、ノート型パソコン、タブレット端末、モバイルWi-Fiルーター、コンタクトレンズ、眼鏡、手形その他の有価証券(小切手は含みません。)、クレジットカード、設計書、帳簿、商品・製品や設備・什器(じゅうき)、動物や植物等の生物、データやプログラム等の無体物

等

### [携行品特約] 《保険金をお支払いしない主な場合》

- ・ご契約者、保険の対象となる方またはその同居の親族等の**故意**または**重大な過失**によって生じた損害
- ・**地震・噴火**またはこれらによる**津波**によって生じた損害
- ・保険の対象となる方の自殺行為、犯罪行為または闘争行為による損害
- ・**無免許運転や酒気帯び運転**をしている間に生じた事故による損害
- ・差押え、収用、没収、破壊等国または公共団体の公権力の行使に起因する損害
- ・保険の対象が通常有する性質や性能を欠いていることに起因して生じた損害
- ・自然の消耗または劣化、変色、さび、かび、ひび割れ、虫食い等による損害
- ・保険の対象が有する機能の喪失または低下を伴わないすり傷、かき傷、塗料の剥がれ落ち、単なる外観上の損傷や汚損による損害
- ・保険の対象に対する加工や修理・点検等の作業上の過失または技術の拙劣に起因する損害
- ・電氣的または機械的の事故に起因する損害
- ・保険の対象の置き忘れまたは紛失\*1に起因する損害
- ・詐欺または横領に起因する損害
- ・風、雨、雪、雹(ひょう)、砂塵(さじん)等の吹き込みや浸み込みまたは漏入により生じた損害
- ・保険の対象となる方の居住する住宅内(敷地を含みません。)で生じた事故による損害

等

\*1 置き忘れまたは紛失後の盗難を含みます。

### [携行品特約+ゴルフ用品補償特約] 《保険金をお支払いする主な場合》

国内外において、ゴルフ場、ゴルフ練習場敷地内で、**保険の対象となる方が所有するゴルフ用品に次の損害が生じた場合**

■ ゴルフ用品の盗難(ただし、ゴルフボールの盗難については、他のゴルフ用品と同時に生じた場合に限りです。)

■ ゴルフクラブの破損、曲損\*1

▶ 損害額(修理費)から**免責金額(自己負担額)**を差し引いた額を、保険期間を通じて保険金額を限度に保険金としてお支払いします。ただし、損害額は時価額を限度とします。

※ゴルフ用品とは、ゴルフクラブ、ゴルフボール、ゴルフシューズ、ゴルフバッグ、ゴルフウェア等ゴルフ用に設計された物のほか、被服類ならびにそれらを収容するバッグ類をいいます。ただし、時計、宝石、貴金属、財布、ハンドバッグ等の携行品は含みません。

※他の保険契約または共済契約から保険金または共済金が支払われた場合には、保険金が差し引かれることがあります。

※記載している保険金以外に事故時に発生する様々な費用について保険金をお支払いする場合があります。

※保険の対象となる方またはそのご家族が、補償内容が同様の保険契約を他にご契約されているときには、補償が重複することがあります。ご加入にあたっては補償内容を十分ご確認ください。

\*1 破損、曲損が生じたゴルフクラブの損害に限りです。

### [携行品特約+ゴルフ用品補償特約] 《保険金をお支払いしない主な場合》

- ・ご契約者、保険の対象となる方またはその同居の親族等の**故意**または**重大な過失**によって生じた損害
- ・**地震・噴火**またはこれらによる**津波**によって生じた損害
- ・保険の対象となる方の自殺行為、犯罪行為または闘争行為による損害
- ・**無免許運転や酒気帯び運転**をしている間に生じた事故による損害
- ・差押え、収用、没収、破壊等国または公共団体の公権力の行使に起因する損害
- ・保険の対象が通常有する性質や性能を欠いていることに起因して生じた損害
- ・自然の消耗または劣化、変色、さび、かび、ひび割れ、虫食い等による損害
- ・保険の対象が有する機能の喪失または低下を伴わないすり傷、かき傷、塗料の剥がれ落ち、単なる外観上の損傷や汚損による損害
- ・保険の対象に対する加工や修理・点検等の作業上の過失または技術の拙劣に起因する損害
- ・電氣的または機械的の事故に起因する損害
- ・保険の対象の置き忘れまたは紛失\*1に起因する損害
- ・詐欺または横領に起因する損害
- ・風、雨、雪、雹(ひょう)、砂塵(さじん)等の吹き込みや浸み込みまたは漏入により生じた損害
- ・ゴルフボールのみの盗難による損害

等

\*1 置き忘れまたは紛失後の盗難を含みます。

## 費用に関する補償

※ご加入いただくタイプによっては保険金のお支払対象とならない場合があります。ご加入のタイプの詳細については、「保険金額・保険料表」等をご確認ください。

### [ホールインワン・アルバトロス費用補償特約] 《保険金をお支払いする主な場合》

国内の9ホール以上を有するゴルフ場において他の競技者1名以上と同伴し、パー3・5以上の9ホールを正規にラウンドするゴルフプレー中に、下記のいずれかのホールインワンまたはアルバトロスを達成した場合

■ 下記①および②の両方が目撃したホールインワンまたはアルバトロス(公式競技の場合は、下記①または②のいずれかが目撃したホールインワンまたはアルバトロス)

① 同伴競技者

② 同伴競技者以外の第三者\*1

■ 記録媒体に記録された映像等によりその達成を客観的に確認できるホールインワンまたはアルバトロス

▶ 達成のお祝いとして実際にかかった費用等\*2を、1回のホールインワンまたはアルバトロスについて保険金額を限度に保険金としてお支払いします。

※他の保険契約または共済契約から保険金または共済金が支払われた場合には、保険金が差し引かれることがあります。

※保険の対象となる方またはそのご家族が、補償内容が同様の保険契約を他にご契約されているときには、補償が重複することがあります。

※「ホールインワン・アルバトロス費用」は複数のご契約にご加入いただいても、その中で最も高い保険金額が複数のご契約を通算しての支払限度額となります。既に「ホールインワン・アルバトロス費用」を補償する他の保険契約にご加入いただいている場合には、補償内容を十分ご確認ください。

※保険金のご請求にあたっては、同伴競技者、同伴競技者以外の第三者\*1およびゴルフ場の支配人等のそれぞれが署名もしくは記名捺印したホールインワンもしくはアルバトロス証明書または映像等のうち、東京海上日動が求めるすべてのものをご提出が必要となります。

\*1 同伴キャディ、ゴルフ場の使用人や関連業者、公式競技の競技委員、先行・後続のパーティのプレイヤー等をいいます。ただし、同伴キャディ以外の者で、保険の対象となる方または同伴競技者のゴルフプレーに同行する、ゴルフプレーを行わない者は含みません。

\*2 慣習として負担する贈呈用記念品購入費用、祝賀会費用、ゴルフ場に対する記念植樹費用、同伴キャディに対する祝儀等が対象となります。

### [ホールインワン・アルバトロス費用補償特約] 《保険金をお支払いしない主な場合》

- ・保険の対象となる方がゴルフ場の経営者である場合、その保険の対象となる方が経営するゴルフ場で達成したホールインワンまたはアルバトロス
- ・保険の対象となる方がゴルフ場の使用人である場合、その保険の対象となる方が実際に使用されているゴルフ場で達成したホールインワンまたはアルバトロス
- ・ゴルフの競技または指導を職業としている方が達成したホールインワンまたはアルバトロス
- ・バターゴルフ等ゴルフ類似のスポーツ

等

### [救援者費用等補償特約] 《保険金をお支払いする主な場合》

国内外において以下のような事由により、保険の対象となる方またはその親族等が捜索救助費用や現地へ赴くための交通費・宿泊料等を負担した場合

■ 保険の対象となる方が搭乗している航空機・船舶が行方不明になったまたは保険の対象となる方が遭難した場合

■ 急激かつ偶然な外来の事故により、保険の対象となる方の生死が確認できない場合または、緊急の捜索・救助活動を要する状態になったことが公的機関により確認された場合

■ 保険の対象となる方の居住に使用する住宅外において被った急激かつ偶然な外来の事故によるケガのため、保険の対象となる方が事故の日からその日を含めて180日以内に死亡または継続して14日以上入院した場合

等

▶ 1事故について保険金額を限度に保険金をお支払いします。

※他の保険契約または共済契約から保険金または共済金が支払われた場合には、保険金が差し引かれることがあります。

※保険の対象となる方またはそのご家族が、補償内容が同様の保険契約を他にご契約されているときには、補償が重複することがあります。ご加入にあたっては補償内容を十分ご確認ください。

### [救援者費用等補償特約] 《保険金をお支払いしない主な場合》

- ・ご契約者または保険の対象となる方等の故意または重大な過失によって生じた損害
- ・保険金の受取人の故意または重大な過失によって生じた損害(その方が受け取るべき金額部分)
- ・地震・噴火またはこれらによる津波によって生じた損害
- ・保険の対象となる方の闘争行為、自殺行為または犯罪行為によって生じた損害
- ・無免許運転や酒気帯び運転をしている場合に生じた事故によって生じた損害
- ・脳疾患、疾病または心神喪失によって生じた損害
- ・妊娠、出産、早産または流産によって生じた損害
- ・外科的手術等の医療処置(保険金が支払われるケガを治療する場合を除きます。)によって生じた損害
- ・ピッケル等の登山用具を使用する山岳登山、ハングライダー搭乗等の危険な運動等を行っている間に生じた事故によって生じた損害
- ・むちうち症や腰痛等で、医学的他覚所見のないものによる損害

等



## 傷害補償(こども傷害補償)

※ご加入いただくタイプによっては保険金のお支払対象とならない場合があります。ご加入のタイプの詳細については、「保険金額・保険料表」等をご確認ください。

「急激かつ偶然な外来の事故」により、保険の対象となる方がケガ\*1をした場合に保険金をお支払いします。

※「熱中症危険補償特約」をセットしている場合、保険の対象となる方が熱中症(急激かつ外来の日射または熱射による身体の障害)になった場合にも、傷害補償基本特約の各保険金をお支払いします。

\*1 ケガには、有毒ガスまたは有毒物質による急性中毒、細菌性食中毒およびウイルス性食中毒\*2を含みます。なお、職業病、テニス肩のような急激性、偶然性、外来性のいずれかまたはすべてを欠くケースについては、保険金のお支払対象となりませんのでご注意ください。

\*2 「細菌性食中毒等補償特約」が自動セットされます。

保険金のお支払対象となっていない身体に生じた障害の影響等によって、保険金を支払うべきケガの程度が重大となった場合は、東京海上日動は、その影響がなかったときに相当する金額をお支払いします。詳細は、「お問い合わせ先」までご連絡ください。

### [傷害補償基本特約] 《保険金をお支払いする主な場合》

死亡保険金	<p>事故の日からその日を含めて180日以内に<b>死亡された場合</b></p> <p>▶死亡・後遺障害保険金額の全額をお支払いします。</p> <p>※1事故について、既に支払われた後遺障害保険金がある場合は、死亡・後遺障害保険金額から既に支払われた金額を差し引いた額をお支払いします。</p>
後遺障害保険金	<p>事故の日からその日を含めて180日以内に身体に<b>後遺障害が生じた場合</b></p> <p>▶後遺障害の程度に応じて死亡・後遺障害保険金額の4%～100%をお支払いします。</p> <p>※1事故について死亡・後遺障害保険金額が限度となります。</p>
入院保険金	<p>医師等の治療を必要とし、事故の日からその日を含めて180日以内に<b>入院された場合</b></p> <p>▶入院保険金日額に入院した日数(実日数)を乗じた額をお支払いします。ただし、事故の日からその日を含めて180日を経過した後の入院に対してはお支払いできません。また、お支払対象となる「入院した日数」は、1事故について180日を限度とします。</p> <p>※入院保険金が支払われる期間中、さらに別のケガをされても入院保険金は重複してはお支払いできません。</p>
手術保険金	<p>治療を目的として、<b>公的医療保険制度に基づく医科診療報酬点数表により手術料の算定対象として列挙されている手術*1または先進医療*2に該当する所定の手術を受けられた場合</b></p> <p>▶入院保険金日額の10倍(入院中の手術)または5倍(入院中以外の手術)の額をお支払いします。ただし、1事故について事故の日からその日を含めて180日以内に受けた手術1回に限り*3。</p> <p>*1 傷の処置や抜歯等お支払い対象外の手術があります。</p> <p>*2 「先進医療」とは、公的医療保険制度に定められる評価療養のうち、厚生労働大臣が定める先進医療(先進医療ごとに厚生労働大臣が定める施設基準に適合する病院または診療所等において行われるもの)に限ります。)をいいます(詳細については厚生労働省のホームページをご参照ください。)。なお、療養を受けた日現在、公的医療保険制度の給付対象となっている療養は先進医療とはみなされません(保険期間中に対象となる先進医療は変動する可能性があります。)</p> <p>*3 1事故に基づくケガに対して入院中と入院中以外の両方の手術を受けた場合には、入院保険金日額の10倍の額のみお支払いします。</p>
通院保険金	<p>医師等の治療を必要とし、事故の日からその日を含めて180日以内に<b>通院(往診を含みます。)された場合</b></p> <p>▶通院保険金日額に通院した日数(実日数)を乗じた額をお支払いします。ただし、事故の日からその日を含めて180日を経過した後の通院に対しては、お支払いできません。また、お支払対象となる「通院した日数」は、1事故について90日を限度とします。</p> <p>※入院保険金と重複してはお支払いできません。また、通院保険金が支払われる期間中、さらに別のケガをされても通院保険金は重複してはお支払いできません。</p> <p>※通院しない場合であっても、医師等の治療により所定の部位にギプス等*1を常時装着した日数についても、「通院した日数」に含まれます。</p> <p>*1 ギプス・キャスト、ギプスシーネ、ギプスシャーレ、副子・シーネ・スプリント固定、創外固定器、PTBキャスト、PTBブレース、線副子等およびハローベストをいいます。</p>

### [傷害補償基本特約] 《保険金をお支払いしない主な場合》

- ・地震・噴火またはこれらによる津波によって生じたケガ\*1
- ・保険の対象となる方の**故意**または**重大な過失**によって生じたケガ
- ・保険金の受取人の**故意**または**重大な過失**によって生じたケガ(その方が受け取るべき金額部分)
- ・保険の対象となる方の闘争行為、自殺行為または犯罪行為によって生じたケガ
- ・**無免許運転**や**酒気帯び運転**をしている場合に生じたケガ
- ・脳疾患、疾病または心神喪失によって生じたケガ
- ・妊娠、出産、早産または流産によって生じたケガ
- ・外科的手術等の医療処置(保険金が支払われるケガを治療する場合を除きます。)によって生じたケガ
- ・ピッケル等の登山用具を使用する山岳登山、ハンングライダー搭乗等の危険な運動等を行っている間に生じた事故によって被ったケガ
- ・オートバイ・自動車競争選手、自転車競争選手、猛獣取扱者、プロボクサー等の危険な職業に従事している間に生じた事故によって被ったケガ
- ・自動車等の乗用用具を用いて競技、試運転、競技場でのフリー走行等を行っている間に生じた事故によって被ったケガ
- ・むちうち症や腰痛等で、医学的他覚所見のないもの

等

\*1 「天災危険補償特約(傷害、育英費用および学業費用用)」をセットしている場合は、地震・噴火またはこれらによる津波によって生じたケガに対しても保険金をお支払いします。

## [特定感染症危険補償特約] 《保険金をお支払いする主な場合》

特定感染症の発病によって以下のような状態となった場合

- 発病の日からその日を含めて180日以内に身体に後遺障害が生じた場合
- 医師等の治療を必要とし、発病の日からその日を含めて180日以内に入院(感染症の予防及び感染症の患者に対する医療に関する法律(感染症法)の規定による就業制限を含みます。)された場合
- 医師等の治療を必要とし、発病の日からその日を含めて180日以内に通院(往診を含みます。)された場合
- ▶後遺障害保険金、入院保険金、通院保険金の各保険金をお支払いします(なお、入院・通院保険金にはお支払限度日数があります。詳細は、傷害補償基本特約の各保険金をご確認ください。)

※特定感染症とは…

「感染症の予防及び感染症の患者に対する医療に関する法律(感染症法)」第6条第2項から第4項までに規定する一類感染症、二類感染症、三類感染症または同条第8項の規定に基づく指定感染症\*1等をいいます。

\*1 政令により一類感染症、二類感染症または三類感染症と同程度の措置が講じられている場合に限りです。

## [特定感染症危険補償特約] 《保険金をお支払いしない主な場合》

- ・地震・噴火またはこれらによる津波によって発病した特定感染症
- ・保険の対象となる方の故意または重大な過失によって発病した特定感染症
- ・保険金の受取人の故意または重大な過失によって発病した特定感染症(その方が受け取るべき金額部分)
- ・保険の対象となる方の闘争行為、自殺行為または犯罪行為によって発病した特定感染症
- ・傷害補償基本特約の規定により保険金をお支払いするケガに起因する特定感染症
- ・保険期間の初日からその日を含めて10日以内に発病した特定感染症(更新契約の場合を除きます。)

等

## [育英費用補償特約] 《保険金をお支払いする主な場合》

扶養者\*1が急激かつ偶然な外来の事故によりケガをされ、事故の日からその日を含めて180日以内に死亡または重度後遺障害が生じ、保険の対象となる方が扶養者に扶養されなくなったことにより損害が生じた場合

- ▶育英費用保険金額の全額をお支払いします。

(重度後遺障害の例)

- 両目が失明したもの
- 咀嚼および言語の機能を廃したもの
- 神経系統の機能または精神に著しい障害を残し、常に介護を要するもの 等

※他の保険契約または共済契約から保険金または共済金が支払われた場合には、保険金が差し引かれることがあります。

※保険の対象となる方またはそのご家族が、補償内容が同様の保険契約を他にご契約されているときには、補償が重複することがあります。ご加入にあたっては補償内容を十分ご確認ください。

\*1 加入依頼書等に「被保険者の扶養者」として記載された方をいいます。

## [育英費用補償特約] 《保険金をお支払いしない主な場合》

- ・地震・噴火またはこれらによる津波によって生じたケガによる扶養不能状態\*1
- ・ご契約者、保険の対象となる方または扶養者の故意または重大な過失によって生じたケガによる扶養不能状態
- ・保険金の受取人の故意または重大な過失によって生じたケガによる扶養不能状態(その方が受け取るべき金額部分)
- ・扶養者の闘争行為、自殺行為または犯罪行為によって生じたケガによる扶養不能状態
- ・扶養者が無免許運転や酒気帯び運転をしている場合に生じたケガによる扶養不能状態
- ・扶養者の脳疾患、疾病または心神喪失によって生じたケガによる扶養不能状態
- ・扶養者の妊娠、出産、早産または流産によって生じたケガによる扶養不能状態
- ・扶養者に対する外科的手術等の医療処置(保険金が支払われるケガを治療する場合を除きます。)によって生じたケガによる扶養不能状態
- ・むちうち症や腰痛等で、医学的他覚所見のないものによる扶養不能状態
- ・扶養者が扶養不能状態になったときに保険の対象となる方を扶養していない場合

等

\*1 「天災危険補償特約(傷害、育英費用および学業費用用)」をセットしている場合は、地震・噴火またはこれらによる津波によって生じたケガによる扶養不能状態に対しても保険金をお支払いします。

## 賠償責任に関する補償

※ご加入いただくタイプによっては保険金のお支払対象とならない場合があります。ご加入のタイプの詳細については、「保険金額・保険料表」等をご確認ください。

### [個人賠償責任補償特約 + 個人賠償責任補償特約の一部変更に関する特約]

#### 《保険金をお支払いする主な場合》

国内外において以下のような事由により、保険の対象となる方が法律上の損害賠償責任を負う場合

- 日常生活に起因する偶然な事故により、他人にケガ等をさせたり他人の財物(情報機器等に記録された情報を含みます。)を壊した場合
- 保険の対象となる方が居住に使用する住宅の所有、使用または管理に起因する偶然な事故により、他人にケガ等をさせたり他人の財物を壊した場合
- 電車等\*1を運行不能にさせた場合
- 国内で受託した財物(受託品)\*2を壊したり盗まれた場合
- ▶ 1 事故について保険金額\*3を限度に保険金をお支払いします。

※国内での事故(訴訟が国外の裁判所に提起された場合等を除きます。)に限り、示談交渉は原則として東京海上日動が行います。

※東京海上日動との直接折衝について相手方の同意が得られない場合や保険の対象となる方に損害賠償責任がない場合等には、相手方との示談交渉はできませんのでご注意ください。

※他の保険契約または共済契約から保険金または共済金が支払われた場合には、保険金が差し引かれることがあります。

※記載している保険金以外に事故時に発生する様々な費用について保険金をお支払いする場合があります。

※保険の対象となる方またはそのご家族が、補償内容が同様の保険契約を他にご契約されているときには、補償が重複することがあります。ご加入にあたっては補償内容を十分ご確認ください。

\*1 自動車、電車、気動車、モノレール等の軌道上を走行する陸上の乗用車をいいます。

\*2 以下のものは受託品には含まれません。

自動車、原動機付自転車、自転車、船舶、サーフボード、ラジコン模型、携帯電話、スマートフォン、モバイルWi-Fiルーター、コンタクトレンズ、眼鏡、手形その他の有価証券、クレジットカード、設計書、帳簿、動物や植物等の生物、乗車券、航空券、通貨、貴金属、宝石、美術品 等

\*3 情報機器等に記録された情報の損壊に起因する損害賠償責任については、500万円が支払限度額となります。

### [個人賠償責任補償特約 + 個人賠償責任補償特約の一部変更に関する特約]

#### 《保険金をお支払いしない主な場合》

・ご契約者または保険の対象となる方等の故意によって生じた損害

・地震・噴火またはこれらによる津波によって生じた損害

・職務(アルバイトおよびインターンシップを除きます。)の遂行に直接起因する損害賠償責任(仕事上の損害賠償責任\*1)によって保険の対象となる方が被る損害

・保険の対象となる方およびその同居の親族に対する損害賠償責任によって保険の対象となる方が被る損害

・第三者との間の特別な約定により加重された損害賠償責任によって保険の対象となる方が被る損害

・保険の対象となる方が所有、使用または管理する財物\*2の損壊について、その財物について正当な権利を有する者に対する損害賠償責任によって保険の対象となる方が被る損害

・心神喪失に起因する損害賠償責任によって保険の対象となる方が被る損害

・航空機、船舶、車両\*3または銃器の所有、使用または管理に起因する損害賠償責任によって保険の対象となる方が被る損害

・以下のような事由により、その受託品について正当な権利を有する者に対する損害賠償責任によって保険の対象となる方が被る損害

■ 保険の対象となる方の自殺行為、犯罪行為または闘争行為

■ 差押え、収用、没収、破壊等国または公共団体の公権力の行使

■ 受託品が通常有する性質や性能を欠いていること

■ 自然の消耗または劣化、変色、さび、かび、ひび割れ、虫食い

■ 受託品が有する機能の喪失または低下を伴わないすり傷、かき傷、塗料の剥がれ落ち、単なる外観上の損傷や汚損

■ 受託品に対する加工や修理・点検等の作業上の過失または技術の拙劣に起因する損害

■ 受託品の電氣的または機械的的事故

■ 受託品の置き忘れまたは紛失\*4

■ 詐欺または横領

■ 風、雨、雪、雹(ひょう)、砂塵(さじん)等の吹き込みや浸み込みまたは漏入

■ 受託品が委託者に引き渡された後に発見された受託品の損壊

等

\*1 保険の対象となる方がゴルフの競技または指導を職業としている方以外の場合、ゴルフの練習、競技または指導\*5中に生じた事故による損害賠償責任は除きます。

\*2 受託品、ホテルまたは旅館等の宿泊が可能な施設および施設内の動産、ゴルフ場敷地内におけるゴルフカートを除きます。

\*3 自転車やゴルフ場敷地内におけるゴルフカートを除きます。

\*4 置き忘れまたは紛失後の盗難を含みます。

\*5 ゴルフの練習、競技または指導に付随してゴルフ場、ゴルフ練習場敷地内で通常行われる更衣、休憩、食事、入浴等の行為を含みます。

**[借家人賠償責任補償特約 + 借家人賠償責任補償特約の一部変更に関する特約]**  
**《保険金をお支払いする主な場合》**

国内における保険の対象となる方ご本人の借戸室\*1での事故により、貸主に対して法律上の損害賠償責任を負う場合

▶ 1 事故について保険金額を限度に保険金をお支払いします。

※示談交渉は東京海上日動では行いません。

※他の保険契約または共済契約から保険金または共済金が支払われた場合には、保険金が差し引かれることがあります。

※記載している保険金以外に事故時に発生する様々な費用について保険金をお支払いする場合があります。

※保険の対象となる方またはそのご家族が、補償内容が同様の保険契約を他にご契約されているときには、補償が重複することがあります。ご加入にあたっては補償内容を十分ご確認ください。

\*1 転居した場合は転居先の借戸室をいいます。

**[借家人賠償責任補償特約 + 借家人賠償責任補償特約の一部変更に関する特約]**  
**《保険金をお支払いしない主な場合》**

・ご契約者または保険の対象となる方等の故意によって生じた損害

・地震・噴火またはこれらによる津波によって生じた損害

・心神喪失によって生じた損害

・借戸室の改築、増築、取りこわし等の工事によって生じた損害

・借戸室の貸主との間の特別な約定により加重された損害賠償責任によって保険の対象となる方が被る損害

・借戸室を貸主に引き渡した後に発見された借戸室の損壊に起因する損害賠償責任によって保険の対象となる方が被る損害

等

## 財産に関する補償

※ご加入いただくタイプによっては保険金のお支払対象とならない場合があります。ご加入のタイプの詳細については、「保険金額・保険料表」等をご確認ください。

### [携行品特約 + 携行品特約の一部変更に関する特約] 《保険金をお支払いする主な場合》

国内外において、**保険の対象となる方が所有する家財のうち、一時的に持ち出された家財、住宅外において携行中の家財または住宅外で取得し住宅に持ち帰るまでの間の家財に損害が生じた場合**

▶ 損害額(修理費)から**免責金額(自己負担額：1事故について5,000円)**を差し引いた額を、保険期間を通じて(保険期間が1年を超える場合は保険年度ごとに)保険金額を限度に保険金としてお支払いします。ただし、損害額は時価額を限度とします。

※他の保険契約または共済契約から保険金または共済金が支払われた場合には、保険金が差し引かれることがあります。

※記載している保険金以外に事故時に発生する様々な費用について保険金をお支払いする場合があります。

※保険の対象となる方またはそのご家族が、補償内容が同様の保険契約を他にご契約されているときには、補償が重複することがあります。ご加入にあたっては補償内容を十分ご確認ください。

◎以下のものは補償の対象となりません。

自動車、原動機付自転車、船舶、サーフボード、ラジコン模型、携帯電話、スマートフォン、モバイルWi-Fiルーター、モバイルデータ通信機能を有するタブレット端末、コンタクトレンズ、眼鏡、手形その他の有価証券(小切手は含みません。)、クレジットカード、設計書、帳簿、商品・製品や設備・什器(じゅうき)、動物や植物等の生物、データやプログラム等の無体物

等

### [携行品特約 + 携行品特約の一部変更に関する特約] 《保険金をお支払いしない主な場合》

・ご契約者、保険の対象となる方またはその同居の親族等の**故意**または**重大な過失**によって生じた損害

・**地震・噴火**またはこれらによる**津波**によって生じた損害

・保険の対象となる方の自殺行為、犯罪行為または闘争行為による損害

・**無免許運転や酒気帯び運転**をしている間に生じた事故による損害

・差押え、収用、没収、破壊等国または公共団体の公権力の行使に起因する損害

・保険の対象が通常有する性質や性能を欠いていることに起因して生じた損害

・自然の消耗または劣化、変色、さび、かび、ひび割れ、虫食い等による損害

・保険の対象が有する機能の喪失または低下を伴わないすり傷、かき傷、塗料の剥がれ落ち、単なる外観上の損傷や汚損による損害

・保険の対象に対する加工や修理・点検等の作業上の過失または技術の拙劣に起因する損害

・電気的または機械的事故に起因する損害

・保険の対象の置き忘れまたは紛失\*1に起因する損害

・詐欺または横領に起因する損害

・風、雨、雪、雹(ひょう)、砂塵(さじん)等の吹き込みや浸み込みまたは漏入により生じた損害

・保険の対象となる方の居住する住宅内(敷地を含みません。)で生じた事故による損害

等

\*1 置き忘れまたは紛失後の盗難を含みます。

### [住宅内生活用動産特約 + 住宅外等追加補償特約] 《保険金をお支払いする主な場合》

国内において、**保険の対象となる方が所有する家財に損害が生じた場合**

▶ 損害額(修理費)から**免責金額(自己負担額：1事故について5,000円)**を差し引いた額を、保険期間を通じて(保険期間が1年を超える場合は保険年度ごとに)保険金額を限度に保険金としてお支払いします。ただし、損害額は時価額を限度とします。

※他の保険契約または共済契約から保険金または共済金が支払われた場合には、保険金が差し引かれることがあります。

※記載している保険金以外に事故時に発生する様々な費用について保険金をお支払いする場合があります。

※保険の対象となる方またはそのご家族が、補償内容が同様の保険契約を他にご契約されているときには、補償が重複することがあります。ご加入にあたっては補償内容を十分ご確認ください。

◎以下のものは補償の対象となりません。

自動車、原動機付自転車、船舶、サーフボード、ラジコン模型、携帯電話、スマートフォン、モバイルWi-Fiルーター、モバイルデータ通信機能を有するタブレット端末、コンタクトレンズ、眼鏡、手形その他の有価証券、クレジットカード、設計書、帳簿、商品・製品や設備・什器(じゅうき)、動物や植物等の生物、データやプログラム等の無体物、定期券、乗車券、通貨、貴金属、宝石、美術品、親族が居住する建物内に所在する家財

等

### [住宅内生活用動産特約 + 住宅外等追加補償特約] 《保険金をお支払いしない主な場合》

・ご契約者、保険の対象となる方またはその同居の親族等の**故意**または**重大な過失**によって生じた損害

・**地震・噴火**またはこれらによる**津波**によって生じた損害

・保険の対象となる方の自殺行為、犯罪行為または闘争行為による損害

・**無免許運転や酒気帯び運転**をしている間に生じた事故による損害

・差押え、収用、没収、破壊等国または公共団体の公権力の行使に起因する損害

・保険の対象が通常有する性質や性能を欠いていることに起因して生じた損害

・自然の消耗または劣化、変色、さび、かび、ひび割れ、虫食い等による損害

・保険の対象が有する機能の喪失または低下を伴わないすり傷、かき傷、塗料の剥がれ落ち、単なる外観上の損傷や汚損による損害

・保険の対象に対する加工や修理・点検等の作業上の過失または技術の拙劣に起因する損害

・電気的または機械的事故に起因する損害

・保険の対象の置き忘れまたは紛失\*1に起因する損害

・詐欺または横領に起因する損害

・風、雨、雪、雹(ひょう)、砂塵(さじん)等の吹き込みや浸み込みまたは漏入により生じた損害

等

\*1 置き忘れまたは紛失後の盗難を含みます。

このパンフレットは団体総合生活保険の概要をご紹介します。ご加入にあたっては、必ず「重要事項説明書」をよくお読みください。ご不明な点等がある場合には、《お問い合わせ先》までご連絡ください。

# 重要事項説明書〔契約概要・注意喚起情報のご説明〕

## 団体総合生活保険にご加入いただく皆様へ

ご加入前に必ずご理解いただきたい大切な情報を記載しています。必ず最後までお読みください。

※ご家族を保険の対象となる方とする場合等、ご加入者と保険の対象となる方が異なる場合には、本内容を保険の対象となる方全員にご説明ください。

※ご不明な点や疑問点がありましたら、「お問い合わせ先」までご連絡ください。

### 〔マークのご説明〕



契約概要  
保険商品の内容をご理解いただくための事項



注意喚起情報  
ご加入に際してお客様にとって不利益になる事項等、特にご注意いただきたい事項

## I ご加入前におけるご確認事項

### 1 商品の仕組み

この保険は、団体をご契約者とし、団体の構成員等を保険の対象となる方とする団体契約です。保険証券を請求する権利、保険契約を解約する権利等は原則としてご契約者が有します。ご契約者となる団体や基本となる補償、ご加入者のお申出により任意にご加入いただける特約等はパンフレット等に記載のとおりです。

この保険は、ご加入者が団体の構成員等であることを加入条件としています。ご加入いただける保険の対象となる方ご本人の範囲等につきましては、パンフレット等をご確認ください。ご加入いただける保険の対象となる方ご本人の範囲に該当しない方がご加入された場合、ご加入を取消しさせていただくことがあります。



### 2 基本となる補償および主な特約の概要等

基本となる補償の“保険金をお支払いする主な場合”、“保険金をお支払いしない主な場合”や主な特約の概要等につきましては、パンフレット等をご確認ください。



### 3 補償の重複に関するご注意

以下の特約をご契約される場合で、保険の対象となる方またはそのご家族が、補償内容が同様の保険契約 \* 1 を他にご契約されているときには、補償が重複することがあります。補償が重複すると、対象となる事故について、どちらのご契約からでも補償されますが、いずれか一方のご契約からは保険金が支払われない場合があります。補償内容の差異や保険金額をご確認のうえで、特約等の要否をご確認ください \* 2。

- 個人賠償責任補償特約 ●借家人賠償責任補償特約 ●携行品特約 ●住宅内生活用動産特約 ●ホールインワン・アルバイトロス費用補償特約
- 救済費用等補償特約 ●弁護士費用等補償特約(人格権侵害等) ●トラブル対策費用補償特約 ●葬祭費用補償特約(医療用・所得補償用)
- がん葬祭費用補償特約 ●育英費用補償特約 ●学業費用補償特約 ●疾病による学業費用補償特約 ●医療費用補償特約

\* 1 団体総合生活保険以外の保険契約にセットされる特約や東京海上日動以外の保険契約を含みます。

\* 2 1 契約のみにセットされる場合、将来、そのご契約を解約されたときや、同居から別居への変更等により保険の対象となる方が補償の対象外になったとき等は、補償がなくなる場合がありますので、ご注意ください。



### 4 保険金額等の設定

この保険の保険金額 \* 1 は、あらかじめ定められたタイプの中からお選びいただくこととなります。タイプについての詳細はパンフレット等をご確認ください。

保険金額等の設定は、高額療養費制度や労災保険制度等の公的保険制度を踏まえご確認ください。公的保険制度の概要につきましては、金融庁のホームページ(<https://www.fsa.go.jp/ordinary/insurance-portal.html>)等をご確認ください。

所得補償、団体長期障害所得補償、医療補償、がん補償、介護補償においては、保険期間の途中でご加入者からのお申出による保険金額 \* 1 の増額等はできません。

#### 〔所得補償・団体長期障害所得補償〕

所得補償基本特約、団体長期障害所得補償基本特約、介護と仕事の両立支援特約の保険金額 \* 1 は、平均月間所得額 \* 2 以下(平均月間所得額 \* 2 の85%以下を目安)で設定してください(保険金額または支払基礎所得額が保険の対象となる方の平均月間所得額 \* 2 を上回っている場合には、その上回る部分については保険金をお支払いできませんので、ご注意ください。)

\* 1 団体長期障害所得補償については、支払基礎所得額 \* 3 × 約定給付率とします。

\* 2 直前12か月における保険の対象となる方の所得 \* 4 の平均月額をいいます(ただし、所得補償で家事従事者特約をセットされる場合は、183,000円となります。)

\* 3 保険金の算出の基礎となる加入依頼書等記載の額をいいます。定率型の場合は、原則として健康保険法上の標準報酬月額で設定します。

\* 4 所得補償の場合は、「加入依頼書等に記載の職業・職務によって得られる給与所得・事業所得・雑所得の総収入金額」から「就業不能の発生にかかわらず得られる収入」および「就業不能により支出を免れる金額」を控除したものをいいます。団体長期障害所得補償の場合は、「業務に従事することによって得られる給与所得・事業所得・雑所得の総収入金額」から「就業障害の発生にかかわらず得られる収入」および「就業障害により支出を免れる金額」を控除したものをいいます。



(金融庁ホームページ)

### 5 保険期間および補償の開始・終了時期

ご加入の保険契約の保険期間および補償の開始・終了時期については、パンフレット等をご確認ください。保険の種類によっては、新規ご加入の場合、保険金のお支払対象とならない期間がありますので、詳しくはパンフレット等にてご確認ください。



### 6 保険料の決定の仕組みと払込方法等

#### (1) 保険料の決定の仕組み



保険料はご加入いただくタイプ等によって決定されます。保険料については、パンフレット等をご確認ください。

#### (2) 保険料の払込方法



払込方法・払込回数については、パンフレット等をご確認ください。

#### (3) 保険料の一括払込みが必要な場合について



(※団体構成員またはそのご家族等から、ご加入者を募集する所定の団体契約で、保険料負担者がご加入者のご契約が対象となります。)

ご加入者が以下の事由に該当した場合、そのご加入者の残りの保険料を一括して払込みいただくことがありますので、あらかじめご了承ください。

①退職等により給与の支払いを受けられなくなった場合

②脱退や退職等により、その構成員でなくなった場合

③資本関係の変更により、お勤めの企業が親会社の系列会社でなくなった場合

④ご加入者の加入部分 \* 1 に相当する保険料が、集金日の属する月の翌月末までに集金されなかった場合 等

※保険期間の開始後、保険料の払込み前に事故が発生した場合、その後、ご契約者を経て保険料を払込みいただく場合は保険金をお支払いします。

ただし、保険料を払込みいただけない場合には、ご加入者の加入部分 \* 1 について、保険金をお支払いできず、お支払いした保険金を回収させていただくことや、ご加入者の加入部分 \* 1 を解除することがありますのでご注意ください。

※所得補償、団体長期障害所得補償、医療補償、がん補償、介護補償が解除となった後、新たにご加入される場合には、新たなご加入について、保険の対象となる方の健康状態等によりお引受けをお断りさせていただくことがあります。その他ご注意いただきたい内容につきましては、「Ⅱ - 1 告知義務」をご確認ください。

\* 1 ご加入者によってご加入された、すべての保険の対象となる方およびすべての補償をいいます(例えば、加入内容変更による変更保険料を払込みいただけない場合、変更保険料を払込みいただけない補償だけでなく、ご加入されているすべての保険の対象となる方およびすべての補償が対象となります。)



## 7 満期返れい金・契約者配当金

この保険には満期返れい金・契約者配当金はありません。

## Ⅱ ご加入時におけるご注意事項

### 1 告知義務



加入依頼書等に★や☆のマークが付された事項は、ご加入に関する重要な事項(告知事項)ですので、正確に記載してください(東京海上日動の代理店には、告知受領権があります。)。お答えいただいた内容が事実と異なる場合や告知事項について事実を記載しない場合は、ご加入を解除し、保険金をお支払いできないことがあります。

※告知事項かつ通知事項には☆のマークが付されています。通知事項については「Ⅲ - 1 通知義務等」をご参照ください。

なお、告知事項は、お引受けする補償ごとに異なり、お引受けする補償によっては、★や☆のマークが付された事項が告知事項にあたらな場合もあります。お引受けする補償ごとの告知事項は下表をご確認ください(項目名は補償によって異なる場合があります。)。また、ご加入後に加入内容変更として下表の補償を追加する場合も同様に、変更時点での下表の事項が告知事項となります。

#### [告知事項・通知事項一覧]

★：告知事項 ☆：告知事項かつ通知事項

項目名	基本補償・特約						個人賠償責任 借家人賠償責任 携行品 住宅内生活用動産 救援者費用等 弁護士費用等 トラブル対策費用
	傷害補償	所得補償	団体長期障害 所得補償	医療補償 がん補償	介護補償		
生年月日	★*1	★	★	★	★	★*2	
性別	-	-	★	★	★*3	-	
職業・職務*4	☆*5	☆	-	-	-	-	
健康状態告知*6	-	★	★	★	★	-	

※すべての補償について「他の保険契約等\*7」を締結されている場合は、その内容についても告知事項(★)となります。また、医療費用補償特約(子ども傷害補償)をセットされる場合には、「公的医療保険制度」についても告知事項かつ通知事項(☆)となります。

- \* 1 子ども傷害補償の場合のみ、告知事項となります。
- \* 2 子ども傷害補償にご加入される場合のみ、告知事項となります。
- \* 3 年金払介護補償特約をセットされる場合のみ、告知事項となります。
- \* 4 新たに職業に就いた場合や就いていた職業をやめた場合を含みます。
- \* 5 交通事故傷害危険のみ補償特約、ゴルフ中の傷害危険のみ補償特約をセットされる場合には、告知事項・通知事項とはなりません。
- \* 6 新たにご加入される場合、または更新にあたり補償内容をアップされる場合のみとなります。
- \* 7 この保険以外にご契約されている、この保険と全部または一部について支払責任が同一である保険契約や共済契約をいいます。他の保険契約等がある場合、そのご契約の内容によっては、東京海上日動にて保険のお引受けができない場合があります。

#### [所得補償・団体長期障害所得補償・医療補償・がん補償・介護補償の「告知」(健康状態告知書)]

##### ①告知義務について

保険制度は多数の人々が保険料を出しあって相互に補償しあう制度です。したがって、初めから健康状態の悪い方や危険な職業に従事している方等が他の方と同じ条件でご加入されると、保険料負担の公平性が保たれません。このため、ご加入にあたっては、必ず保険の対象となる方ご自身が、過去の病気やケガ、現在の健康状態、身体障害の状態等について「健康状態告知書」で東京海上日動がおたずねすることについて、事実をありのままに正確にもれなくご回答ください。

なお、介護補償にご加入される場合または介護補償を追加される場合で、団体構成員のご家族(団体構成員の配偶者\*8、子供、両親、兄弟及び団体構成員と同居の親族)を保険の対象となる方とするときには、介護補償の健康状態告知に関して、保険の対象となる方からのご依頼を受けた団体構成員が保険の対象となる方の健康状態を確認したうえで、代理で告知いただけます。その場合は、健康状態告知を行った方がご署名ください。

\* 8婚姻の届出をしていないが事実上婚姻関係と同様の事情にある方および戸籍上の性別が同一であるが婚姻関係と異なる程度の実質を備える状態にある方を含みます(以下の要件をすべて満たすことが書面等により確認できる場合に限り。婚約とは異なります。)

- a. 婚姻意思\*9を有すること
- b. 同居により夫婦同様の共同生活を送っていること

\* 9戸籍上の性別が同一の場合は、夫婦同様の関係を将来にわたり継続する意思をいいます。

##### ②過去に病気やケガをされたことがある方等への引受対応について

東京海上日動では、ご加入者間の公平性を保つため、お客様のお身体の状態に応じた引受対応を行うことがあります。過去に病気やケガをされたことがある場合等にはお引受けできないことがあります。

##### ③告知が事実と相違する場合

告知していただく事柄は、告知書に記載してあります。もし、これらについて、その事実を告知されなかったり、事実と違うことを告知された場合、責任開始日\*10から1年以内であれば、東京海上日動は「告知義務違反」としてご加入を解除することがあります\*11。

- 責任開始日\*10から1年を経過していても、保険金の支払事由が1年以内に発生していた場合には、ご加入を解除することがあります。
- ご加入を解除した場合には、たとえ保険金をお支払いする事由が発生していても、これをお支払いすることはできません\*12(ただし、「保険金の支払事由の発生」と「解除の原因となった事実」との因果関係によっては、保険金をお支払いすることがあります。)

\* 10ご加入を更新されている場合は、告知されなかったり、事実と違うことを告知されたご契約の支払責任の開始日をいいます。

\* 11更新時に補償内容をアップされた場合は、補償内容をアップされた部分を解除することがあります。

\* 12更新時に補償内容をアップされた部分を解除した場合は、補償内容をアップされた部分については保険金をお支払いすることはできません。

##### <前記以外で、保険金をお支払いできない場合>

前記のご加入を解除させていただく場合以外にも、告知義務違反の内容が特に重大な場合、詐欺による取消し等を理由として、保険金をお支払いできないことがあります。この場合、告知義務違反による解除の対象外となる1年経過後にもご加入を取消し等させていただくことがあります。

(例)「現在の医療水準では治めが困難な病気・症状について故意に告知されなかった場合」等

##### ④告知内容の確認について

ご加入後、または保険金のご請求等の際、告知内容についてご確認させていただく場合があります。

## 2 クーリングオフ

ご加入される保険は、クーリングオフの対象外です。



## 3 保険金受取人

### 【傷害補償】

死亡保険金受取人を特定の方に指定する場合\*1は、必ず保険の対象となる方の同意を得てください(指定がない場合、死亡保険金は法定相続人にお支払いします。)。同意のないままにご加入をされた場合、ご加入は無効となります。

死亡保険金受取人を特定の方に指定する場合は、保険の対象となる方のご家族等に対し、この保険へのご加入についてご説明くださいますようお願いいたします。

死亡保険金受取人の指定を希望される場合は、お手数ですが、《お問い合わせ先》までお申出ください。

\*1 家族型補償(本人型以外)の場合、保険の対象となる方ご本人以外の保険の対象となる方について、死亡保険金受取人を特定の方に指定することはできません。

### 【がん補償】

保険金受取人を特定の方に指定する場合\*2は、必ず保険の対象となる方の同意を得てください(原則として親族の中から、1名を選択してください。指定がない場合、保険金は保険の対象となる方にお支払いします。)。同意のないままにご加入をされた場合、ご加入は無効となります。

\*2 家族型補償(本人型以外)の場合、配偶者およびお子様は保険金受取人を特定の方に指定することはできません(保険金受取人はその保険の対象となる方ご自身となります。)

## 4 現在のご加入の解約・減額を前提とした新たなご契約のご注意

現在のご加入を解約、減額等をするを前提に、新たな保険契約へのご加入をご検討される場合は、特に以下の点にご注意ください。

- ・補償内容や保険料が変更となったり、各種サービスを受けられなくなることがあります。
- ・新たにご加入の保険契約の保険料については、団体契約の始期日時時点の保険の対象となる方の年齢により計算されます。
- ・新たにご加入の保険契約の保険料の計算の基礎となる予定利率・予定死亡率等が、解約・減額される契約と異なることがあります。
- ・保険の対象となる方の健康状態等により、お引受けをお断りする場合があります。
- ・新たにご加入の保険契約に対しても告知義務がありますので、告知義務違反による解除や詐欺による取消しが適用される場合があります。
- ・新たにご加入の保険契約の保険始期前に被った傷病に対しては、保険金が支払われない場合があります。
- ・新たにご加入の保険契約の保険始期日と責任開始日が異なることがあります。この場合、現在のご加入を解約すると補償のない期間が発生することがあります。



## Ⅲ ご加入後におけるご注意事項

### 1 通知義務等

#### 【通知事項】

加入依頼書等に☆のマークが付された事項(通知事項)に内容の変更が生じた場合には、遅滞なく《お問い合わせ先》までご連絡ください。

ご連絡がない場合は、お支払いする保険金が削減されることがあります。なお、通知事項はお引受けする補償ごとに異なり、お引受けする補償によっては、☆のマークが付された事項が通知事項にあたりない場合もあります。お引受けする補償ごとの通知事項は、「Ⅱ-1 告知義務 [告知事項・通知事項一覧]」をご参照ください。

#### 【その他ご連絡いただきたい事項】

- すべての補償共通  
ご加入者の住所等を変更した場合は、遅滞なく《お問い合わせ先》までご連絡ください。
- 所得補償、団体長期障害所得補償  
保険期間の途中において保険の対象となる方の平均月間所得額\*1がご加入時の額より減少した場合には、《お問い合わせ先》までご連絡のうえ、所得補償の場合は保険金額、団体長期障害所得補償の場合は支払基礎所得額の見直しについてご相談ください。  
\*1 直前12か月における保険の対象となる方の所得\*2の平均月額をいいます(ただし、所得補償で家事従事者特約をセットされる場合は、183,000円となります。)  
\*2 所得補償の場合は、「加入依頼書等に記載の職業・職務によって得られる給与所得・事業所得・雑所得の総収入金額」から「就業不能の発生にかかわらず得られる収入」および「就業不能により支出を免れる金額」を控除したものをいいます。団体長期障害所得補償の場合は、「業務に従事することによって得られる給与所得・事業所得・雑所得の総収入金額」から「就業障害の発生にかかわらず得られる収入」および「就業障害により支出を免れる金額」を控除したものをいいます。
- 借家人賠償責任  
保険の対象となる方の住所を変更する場合には、あらかじめ《お問い合わせ先》までご連絡ください。

#### 【ご加入後の変更】

ご加入後、ご加入内容変更や脱退を行う際には変更日・脱退日より前にご連絡ください。また、保険期間中に、本保険契約の加入対象者でなくなった場合には、脱退の手続きをいただく必要がありますが、保険期間の終了時までには補償を継続することが可能なケースがありますので、《お問い合わせ先》までご連絡ください。

ご加入内容変更をいただいでから1か月以内に保険金請求のご連絡をいただいた場合には、念のため、《お問い合わせ先》の担当者に、その旨をお伝えいただきますようお願いいたします。

## 2 解約されるとき

ご加入を解約される場合は、《お問い合わせ先》までご連絡ください。

- ・ご加入内容および解約の条件によっては、東京海上日動所定の計算方法で保険料を返還、または未払保険料を請求\*1することがあります。返還または請求する保険料の額は、保険料の払込方法や解約理由により異なります。
- ・返還する保険料があっても、原則として払込みいただいた保険料から既経過期間\*2に対して「月割」で算出した保険料を差し引いた額よりも少なくなります。
- ・満期日を待たずに解約し、新たにご加入される場合、補償内容や保険料が変更となったり、各種サービスを受けられなくなることがあります。

\*1 解約日以降に請求することがあります。

\*2 始期日からその日を含めて解約日までの、既に経過した期間をいいます。

## 3 保険の対象となる方からのお申出による解約

傷害補償・所得補償・団体長期障害所得補償・医療補償・がん補償・介護補償においては、保険の対象となる方からのお申出により、その保険の対象となる方に係る補償を解約できる制度があります。制度および手続きの詳細については、《お問い合わせ先》までご連絡ください。また、本内容については、保険の対象となる方全員にご説明くださいますようお願いいたします。

## 4 満期を迎えるとき

### 【保険期間終了後、補償の更新を制限させていただく場合】

- 所得補償  
就業不能の原因となった病気、保険金請求状況等によっては、次回以降の補償の更新をお断りすることがあります。
- 上記以外の補償共通  
保険金請求状況や年齢等によっては、次回以降の補償の更新をお断りさせていただくことや、引受条件を制限させていただくことがあります。
- 東京海上日動が普通保険約款、特約または保険引受に関する制度等を改定した場合には、更新後の補償については更新日における内容が適用されます。この結果、更新後の補償内容等が変更されることや更新できないことがあります。





#### 【更新後契約の保険料】

保険料は、補償ごとに、更新日現在の年齢および保険料率等によって計算します。したがって、その補償の更新後の保険料は、更新前の保険料と異なることがあります。

#### 【補償対象外となる病気・症状を設定してお引受けしている場合】

所得補償・団体長期障害所得補償・医療補償において、更新前契約に補償対象外となる病気・症状が設定されている場合であっても、更新にあたり新たに「健康状態告知書」のすべての質問事項について告知いただくことで、補償対象外となる病気・症状を設定しない加入内容に変更できる場合があります。ただし、新たにいただいた告知の内容により、お引受けをお断りさせていただくことがありますので、ご注意ください。

#### 【更新後契約の補償内容を拡充する場合】

所得補償、団体長期障害所得補償、医療補償、がん補償、介護補償において、更新時に保険の対象となる方の追加や保険金額\*1の高いタイプへの変更、口数の増加等、補償内容をアップする場合には、再度告知が必要となります。正しく告知をいただけない場合には、補償内容をアップされた部分を解除することがあります。

ご加入を解除する場合、補償内容をアップされた部分については保険金をお支払いできないことがあります。

\*1 団体長期障害所得補償については、支払基礎所得額×約定給付率とします。

#### 【保険金請求忘れのご確認】

ご加入を更新いただく場合は、更新前の保険契約について保険金請求忘れがないか、今一度ご確認をお願いいたします。ご請求忘れや、ご不明な点がございましたら、《お問い合わせ先》まですぐにご連絡ください。なお、パンフレット等記載の内容は本年度の契約更新後の補償内容です。

更新前の補償内容とは異なることがありますので、ご注意ください。

#### 【更新加入依頼書等記載の内容】

更新加入依頼書等に記載しているご加入者(団体の構成員)の氏名(ふりがな)、社員コード、所属等についてご確認いただき、変更があれば訂正いただきますようお願いいたします。また、現在のご加入内容についてもあわせてご確認いただき、変更がある場合は、《お問い合わせ先》までご連絡ください。

#### 【ご加入内容を変更されている場合】

ご加入内容を変更されている場合、お手元の更新加入依頼書等には反映されていない可能性があります。なお、自動更新される場合は、ご契約はこの更新加入依頼書等記載の内容にかかわらず、満期日時点のご加入内容にて更新されます。

## IV その他ご留意いただきたいこと

### 1 個人情報の取扱い



● 保険契約者である企業または団体は引受保険会社に本契約に関する個人情報を提供いたします。引受保険会社および引受保険会社のグループ各社は、本契約に関する個人情報を、保険引受の判断、本契約の管理・履行、付帯サービスの提供、他の保険・金融商品等の各種商品・サービスの案内・提供、アンケート等を行うために利用する他、下記①から⑥の利用・提供を行うことがあります。なお、保健医療等の特別な非公開情報(センシティブ情報)の利用目的は、保険業法施行規則により、業務の適切な運営の確保その他必要と認められる範囲に限定されています。

- ①本契約に関する個人情報の利用目的の達成に必要な範囲内で、業務委託先(保険代理店を含みます。)、保険仲立人、医療機関、保険金の請求・支払いに関する関係先、金融機関等に対して提供すること
- ②契約締結、保険金支払い等の判断をするうえでの参考とするために、他の保険会社、一般社団法人日本損害保険協会等と共同して利用すること
- ③引受保険会社と引受保険会社のグループ各社または引受保険会社の提携先企業等との間で商品・サービス等の提供・案内のために、共同して利用すること
- ④再保険契約の締結、更新・管理、再保険金支払等に利用するために、国内外の再保険引受会社等に提供すること
- ⑤質権、抵当権等の担保権者における担保権の設定等に係る事務手続きや担保権の管理・行使のために、その担保権者に提供すること
- ⑥更新契約に係る保険引受の判断等、契約の安定的な運用を図るために、保険の対象となる方の保険金請求情報等(過去の情報を含みます。)をご契約者およびご加入者に対して提供すること

詳しくは、東京海上日動火災保険株式会社のホームページ(www.tokiomarine-nichido.co.jp)および他の引受保険会社のホームページをご参照ください。

● 損害保険会社等の間では、傷害保険等について不正契約における事故招致の発生を未然に防ぐとともに、保険金の適正かつ迅速・確実な支払を確保するため、契約締結および事故発生の際、同一の保険の対象となる方または同一事故に係る保険契約の状況や保険金請求の状況について一般社団法人日本損害保険協会に登録された契約情報等により確認を行っております。これらの確認内容は、上記目的以外には用いられません。

### 2 ご加入の取消し・無効・重大事由による解除について

- 傷害補償で、ご加入者以外の方を保険の対象となる方とご加入について、死亡保険金受取人を法定相続人以外の方に指定する場合、その保険の対象となる方の同意を得なかったときは、ご加入は無効になります。
- がん補償について、以下に該当する事由がある場合、ご加入は無効になります。
  - ①この保険が継続されてきた最初のご加入(初年度契約といえます。)の保険始期前に、保険の対象となる方ががんと診断確定されていた場合
  - ②保険金受取人を保険の対象となる方以外の方に指定する場合において、その保険の対象となる方の同意を得なかったとき(その保険の対象となる方を保険金受取人にする場合は除きます。)
- ご契約者、保険の対象となる方または保険金の受取人が、暴力団関係者その他の反社会的勢力に該当すると認められた場合には、東京海上日動はご加入を解除することができます。
- その他、約款等に基づき、ご加入が取消し・無効・解除となる場合があります。

### 3 ご加入手続き等の猶予に関する特別措置について

自然災害や感染症拡大の影響によりご加入手続き等を行うことが困難な場合に、「更新契約のご加入手続き」および「保険料相当額の払込み」に関して一定の猶予期間を設ける特別措置をご利用いただける場合があります。

※ご利用いただける特別措置の詳細につきましては、《お問い合わせ先》までご連絡ください。

### 4 保険会社破綻時の取扱い等



- 引受保険会社の経営が破綻した場合等には、保険金、返れい金等の支払いが一定期間凍結されたり、金額が削減されることがあります。
- 引受保険会社の経営が破綻した場合には、この保険は「損害保険契約者保護機構」の補償対象となり、保険金、返れい金等は、補償内容ごとに下表のとおりとなります。

補償内容	保険期間	経営破綻した場合等のお取扱い
傷害補償、賠償責任に関する補償、財産に関する補償、費用に関する補償	1年以内	原則として80%(破綻保険会社の支払停止から3か月間が経過するまでに発生した保険事故に係る保険金については100%)まで補償されます。
	1年超	原則として90%まで補償されます。ただし、破綻後に予定利率等の変更が行われた場合には、90%を下回ることがあります。
所得補償、団体長期障害所得補償、医療補償、がん補償、介護補償		

## 5 その他ご加入に関するご注意事項

- 東京海上日動の代理店は東京海上日動との委託契約に基づき、保険契約の締結・契約の管理業務等の代理業務を行っております。したがって、東京海上日動の代理店と有効に成立したご契約については東京海上日動と直接締結されたものとなります。



- 加入者票はご加入内容を確認する大切なものです。加入者票が到着しましたら、ご意向どおりのご加入内容になっているかどうかをご確認ください。また、加入者票が到着するまでの間、パンフレットおよび加入依頼書控等、ご加入内容がわかるものを保管いただきますようお願いいたします。ご不明な点がございましたら、《お問い合わせ先》までご連絡ください。なお、パンフレット等にはご加入上の大切なことが記載されていますので、ご一読のうえ、加入者票とともに保険期間の終了時まで保管してご利用ください。
- ご契約が共同保険契約である場合、各引受保険会社はそれぞれの引受割合に応じ、連帯することなく単独別個に保険契約上の責任を負います。また、幹事保険会社が他の引受保険会社の代理・代行を行います。引受保険会社については、〈共同保険引受保険会社について〉をご確認ください。

## 6 事故が起こったとき

- 事故が発生した場合には、直ちに(介護補償については遅滞なく、所得補償、団体長期障害所得補償、医療補償、がん補償等については30日以内に)《お問い合わせ先》までご連絡ください。
- 賠償責任に関する補償において、賠償事故にかかわる示談交渉は、必ず東京海上日動とご相談いただきながらご対応ください。
- 保険金のご請求にあたっては、約款に定める書類のほか、以下の書類または証拠をご提出いただく場合があります。
  - ・印鑑登録証明書、住民票または戸籍謄本等の保険の対象となる方、保険金の受取人であることを確認するための書類
  - ・東京海上日動の定める傷害もしくは疾病の程度、治療内容および治療期間等を証明する保険の対象となる方以外の医師の診断書、領収書および診療報酬明細書等(からだに関する補償においては、東京海上日動の指定した医師による診断書その他医学的検査の対象となった標本等の提出を求める場合があります。)
  - ・他の保険契約等の保険金支払内容を記載した支払内訳書等、東京海上日動が支払うべき保険金の額を算出するための書類
  - ・高額療養費制度による給付額が確認できる書類
  - ・附加給付の支給額が確認できる書類
  - ・東京海上日動が保険金を支払うために必要な事項の確認を行うための同意書
  - ・公的介護保険制度の要介護認定等を証明する書類(介護補償(年金払介護)においては、それぞれの保険金支払基準日において有効な書類とします。)
- 保険の対象となる方または保険金の受取人に保険金を請求できない事情があり、保険金の支払いを受けるべき保険の対象となる方または保険金の受取人の代理人がない場合は、保険の対象となる方または保険金の受取人の配偶者\*1または3親等内のご親族(あわせて「ご家族」といいます。)のうち東京海上日動所定の条件を満たす方が、保険の対象となる方または保険金の受取人の代理人として保険金を請求できる場合があります。
  - \*1 法律上の配偶者に限ります。
- 保険の対象となる方または保険金の受取人の代理人として保険金のご請求をされる場合は、以下の点についてご了承ください。
  - ・保険金をお支払いした場合、保険の対象となる方には原則その旨のご連絡はいたしません。保険金のお支払後に、保険の対象となる方(またはご加入者)からご加入内容についてご照会があったときは、保険金をお支払いした旨回答せざるを得ないことがあります。このため、保険の対象となる方(またはご加入者)に傷病名等を察知される可能性があります。
  - ・保険金のご請求があったことを保険の対象となる方(またはご加入者)が知る可能性がある具体的事例は以下のとおりです。
    1. 保険の対象となる方(またはご加入者)が東京海上日動にご加入内容をご照会された場合
    2. 特約の失効により、ご加入者が保険料の減額を知った場合
    3. ご加入者をご加入内容の変更手続きを行う場合
 本内容については、ご家族の皆様にご説明ください。
- 保険金請求権には時効(3年)がありますのでご注意ください。
- 損害が生じたことにより保険の対象となる方等が損害賠償請求権その他の債権を取得した場合で、東京海上日動がその損害に対して保険金を支払ったときは、その債権の全部または一部は東京海上日動に移転します。
- 賠償責任に関する補償において、保険の対象となる方が賠償責任保険金等をご請求できるのは、費用保険金を除き、以下の場合に限られます。
  1. 保険の対象となる方が相手方に対して既に損害賠償としての弁済を行っている場合
  2. 相手方が保険の対象となる方への保険金支払を承諾していることを確認できる場合
  3. 保険の対象となる方の指図に基づき、東京海上日動から相手方に対して直接、保険金を支払う場合

事故受付センター(東京海上日動安心110番)のご連絡先は、後記をご参照ください。

### 東京海上日動火災保険株式会社

保険の内容に関するご意見・ご相談等はパンフレット等記載の《お問い合わせ先》にて承ります。

### 一般社団法人 日本損害保険協会 そんぽADRセンター(指定紛争解決機関)

東京海上日動火災保険(株)は、保険業法に基づく金融庁長官の指定を受けた指定紛争解決機関である一般社団法人日本損害保険協会と手続実施基本契約を締結しています。  
東京海上日動火災保険(株)との間で問題を解決できない場合には、同協会に解決の申し立てを行うことができます。  
詳しくは、同協会のホームページをご確認ください。(https://www.sonpo.or.jp/)



0570-022808

IP電話からは03-4332-5241をご利用ください。  
受付時間：平日 午前9時15分～午後5時  
(土日祝・年末・年始はお休みとさせていただきます。)



### <共同保険引受保険会社について>

引受保険会社	引受割合	引受保険会社	引受割合

本説明書はご加入いただく保険に関するすべての内容を記載しているものではありません。詳細につきましては、「団体総合生活保険 普通保険約款および特約」に記載しています。必要に応じて、団体までご請求いただくか、東京海上日動のホームページでご参照ください(ご契約により内容が異なっていたり、ホームページに保険約款を掲載していない商品もあります。)。ご不明点等がある場合は、《お問い合わせ先》までご連絡ください。

インターネット等によりお手続きされる場合は、加入依頼書等へ記載することにかえて、画面上に入力してください。また、本説明書中の「健康状態告知書」は「健康状態の告知の画面」と読み替えてください。

東京海上日動のホームページのご案内  
www.tokiomarine-nichido.co.jp

事故受付センター  
(東京海上日動安心110番)


0120-720-110

受付時間：24時間365日



# お申込み方法

「重要事項説明書」「ご加入内容確認事項(意向確認事項)」を必ずご確認ください。

募集期間		2023年9月15日から2023年11月15日まで
保険料の払込方法		組合員の皆様：毎月の給与より引き去ります(3月給与より引去開始)。 退会者(退職者)の皆様：ご指定の口座より3月6日に引き落とします(一時払)。
新規ご加入の方		ネット募集システム「e-CHOICE」の「お手続きサイト」にアクセスし、必要事項を入力してお手続きください。 URL <a href="http://ezoo.jp/ds4/A0093332401">http://ezoo.jp/ds4/A0093332401</a> 
現在ご加入の方	変更を希望される方	上記「新規ご加入の方」に記載のお手続きと同様にお手続きください。 更新を希望されない方も同様にお手続きください。
	前年同等プランで更新される方	今年度の募集パンフレット等に記載の内容にご同意いただける方につきましては、特段のご加入手続き(「お手続きサイト」でのお手続き等)は不要です(自動更新になります。)*1
随時加入OK!	上記募集締切日以降の取扱い	新規加入・加入内容変更の受付を随時させていただきます。 詳しくは下記までお問い合わせください。

## JTB団体損害保険ご加入の方へ大切なお知らせ

JTB団体損害保険は2024年1月1日よりJスクエア団体傷害保険として新しく生まれ変わりました。

そのため現在ご加入のご契約は2024年1月1日付にて一旦解約とさせていただき、改めて同日付にて新契約を締結します。それに伴い、ご退会者(ご退職者)の2024年1月1日を始期とするJスクエア団体傷害保険(団体総合保険)の保険料払込方法は「月払」から従来のような「一時払」に変更します。

また、今回更新いただく内容には一部改定があります。補償内容・保険料等の主な改定点は別紙の通りとなりますので、今年度の募集パンフレット等とあわせてご確認ください。

■この保険は、ジェイティービー共済組合を契約者とし、団体の構成員等を保険の対象となる方とする団体契約です。保険証券を請求する権利、保険契約を解約する権利等は原則としてジェイティービー共済組合が有します。

\*1 <ご注意> 2024年1月1日までジェイアイ傷害火災保険の商品に加入されているご加入者の方は、原則切替の同意をいただくこととなります。ただし、上記の募集期間までにご加入の方からの特段のお申出または保険会社からの連絡がない限り、当団体は、今年度の募集パンフレット等に記載の補償内容・保険料等にて、保険会社に保険契約を申し込みます。

## 《お問い合わせ先》

### 代理店

東京海上日動あんしんコンサルティング株式会社 JTB営業部

住所：〒103-0027 東京都中央区日本橋1-19-1 日本橋ダイヤビルディング8F

■北海道・東北・関東・新潟・山梨にお住まいのお客様

TEL：0120-981-756 (受付時間：平日午前9時30分～午後5時)

■北陸・愛知・三重・岐阜・静岡・長野にお住まいのお客様

TEL：0120-314-222 (受付時間：平日午前9時30分～午後5時)

■関西・中国四国にお住まいのお客様

TEL：0120-860-283 (受付時間：平日午前9時30分～午後5時)

■九州・沖縄にお住まいのお客様

TEL：0120-721-888 (受付時間：平日午前9時30分～午後5時)

### 保険会社

東京海上日動火災保険株式会社 航空宇宙・旅行産業部

住所：〒100-0004 東京都千代田区大手町1-5-1 大手町ファーストスクエアWEST9F

TEL：03-6250-6022 (受付時間：平日午前9時～午後5時)

## 《事故時の連絡先》

### 代理店

東京海上日動あんしんコンサルティング株式会社 JTB営業部

■北海道・東北・関東・新潟・山梨にお住まいのお客様

TEL：0120-981-756

(受付時間：平日午前9時30分～午後5時)

■北陸・愛知・三重・岐阜・静岡・長野にお住まいのお客様

TEL：0120-314-222

(受付時間：平日午前9時30分～午後5時)

■関西・中国四国にお住まいのお客様

TEL：0120-860-283

(受付時間：平日午前9時30分～午後5時)

■九州・沖縄にお住まいのお客様

TEL：0120-721-888

(受付時間：平日午前9時30分～午後5時)

### 事故受付センター

(東京海上日動安心110番)

TEL：0120-720-110

(受付時間：24時間365日)